

KU LEUVEN

HIVA

ONDERZOEKSINSTITUUT VOOR
ARBEID EN SAMENLEVING



Arbeid 4.0 in de voedingsindustrie: Transities in de voedingsnijverheid

HIVA KU Leuven

Doel van de studie

- Doorlichting van de tewerkstelling in de voedingsnijverheid obv administratieve bronnen
 - *De focus ligt minder op profiel en samenstelling van de tewerkstelling (cf rapport CRB, 2021);*
 - *Wel op kwaliteit van de arbeid; type loopbanen/loopbaantransities in de sector en profiel en samenstelling van de **aanwervingen***
 - *Focus en aparte resultaten voor pc 118 en 220*
 - *Ook aandacht voor (voldoende grote) nace subsectoren binnen voeding*
 - *Benchmark met industrie en andere sectoren*
 - *Focus op 2019: vermijden van terugval en plots herstel van transitie tijdens en na Covid.*
- Bekijken drie elementen rond werknemersdynamiek
 - *In-en uitstroomdynamiek in de sector*
 - *Duur van de tewerkstelling*
 - *Herkomst en bestemming van de verschillende stromen*

Doel van de studie

Enkele opmerkingen en aandachtspunten

- *Verschillende bronnen*
 - *Alle aanwervingen op jaarbasis (met vergelijking – en + een jaar)*
 - *Steekproef van aanwervingen op kwartaalbasis*
- *Opsplitsing naar regio is mogelijk, maar opmerking beperkt aantal observaties*
- *Analyse op werknemers- en werkgeversniveau (leeftijd/geslacht; omvang ondernemingen)*
- *We meten aanwervingen en uitstroom uit ondernemingen; (langdurige) ziekte: niet altijd eenduidig te meten*
 - *Soms blijft link bij werkgever (geen prestaties gedurende kwartaal, maar wel gelijkgestelde periode): geen uitstroom*
 - *vs arbeidsongeschikt en volledig niet-werkend, als aparte socio-economische positie: wordt als uitstroom gecapteerd*
 - *Beide groepen kunnen in beeld gebracht worden, al is voor de eerste groep de link met ziekte niet volledig helder*

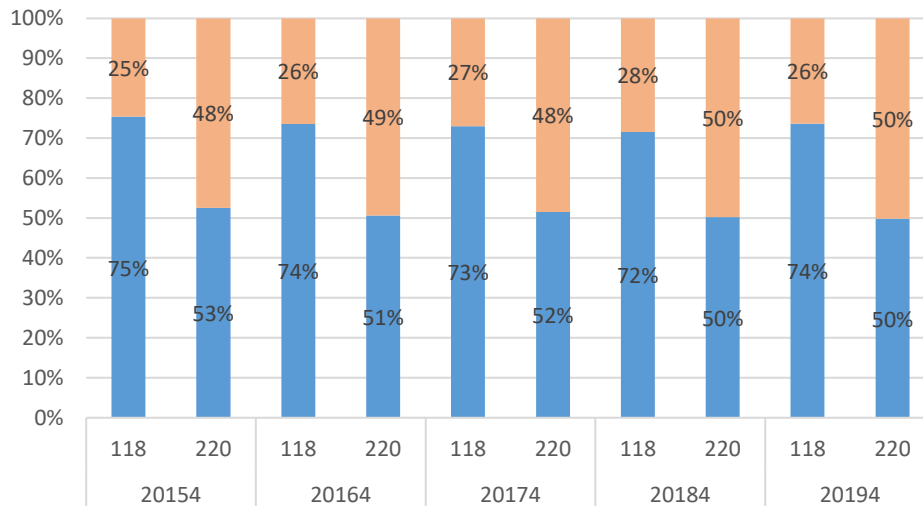
Overzicht van de bronnen

- Dynam-Reg gegevens
 - *Volledige populatie van loontrekkenden (RSZ-gegevens)*
 - *Werknemersgegevens gekoppeld aan werkgever*
 - *Opgevraagd op twee tijdstippen, met een jaar tussen (Q2 t-1 en Q2 t en Q4 t-1 en Q4 t)*
 - *Indien werknemer enkel aanwezig op laatste beeld: instroom bij deze werkgever; werknemer enkel aanwezig op eerste beeld: uitstroom bij deze werkgever; blijver indien op beide meetmomenten actief*
 - *Zicht op werknemerskenmerken (leeftijd, geslacht, arbeidsregime, pc...) en werkgeverskenmerken (grootte van onderneming, sector,...)*
 - *Bijkomend zicht op effectieve plaats van tewerkstelling: regionale cijfers*
- RSZ- longitudinaal panel
 - *Steekproef van 20% van alle werknemers, gevolgd op kwartaalbasis, voor de periode 1996-2019*
 - *Houdt rekening met nieuwe instroom van werknemers op de arbeidsmarkt*
 - *Opnieuw zicht op profielkenmerken werknemer en werkgever*
 - *Laat toe om in-en uitstroom op kwartaalbasis te meten: hoe lang blijft een werknemer bij de werkgever?*
 - *Geschikt voor lange termijn evoluties*

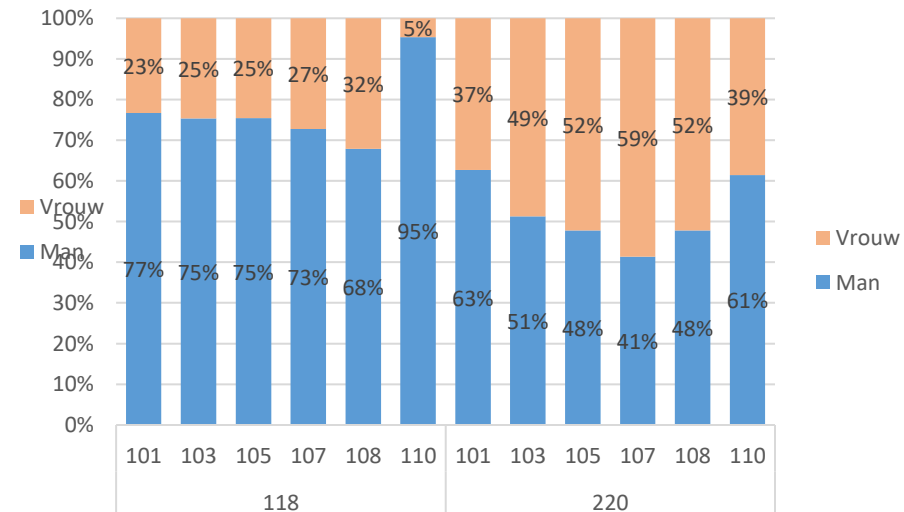
Profiel van de aanwerving

- *Aanwervingen in pc 118 hebben duidelijk een meer uitgesproken mannelijk profiel, vergelijkbaar met industrie (cf resultaten totale tewerkstelling, rapport CRB (2021)); aanwervingen in pc 220 eerder gelijke verhouding man/vrouw*
- *Blik op subsectorniveau toont binnen pc 118 uitgesproken mannelijk karakter van nace 11 (dranken); nace 108 (overige) heeft -voor dit pc- grootste aandeel vrouwelijke tewerkstelling in aanwervingen.*

Aanwervingen op kwartaalbasis naar geslacht



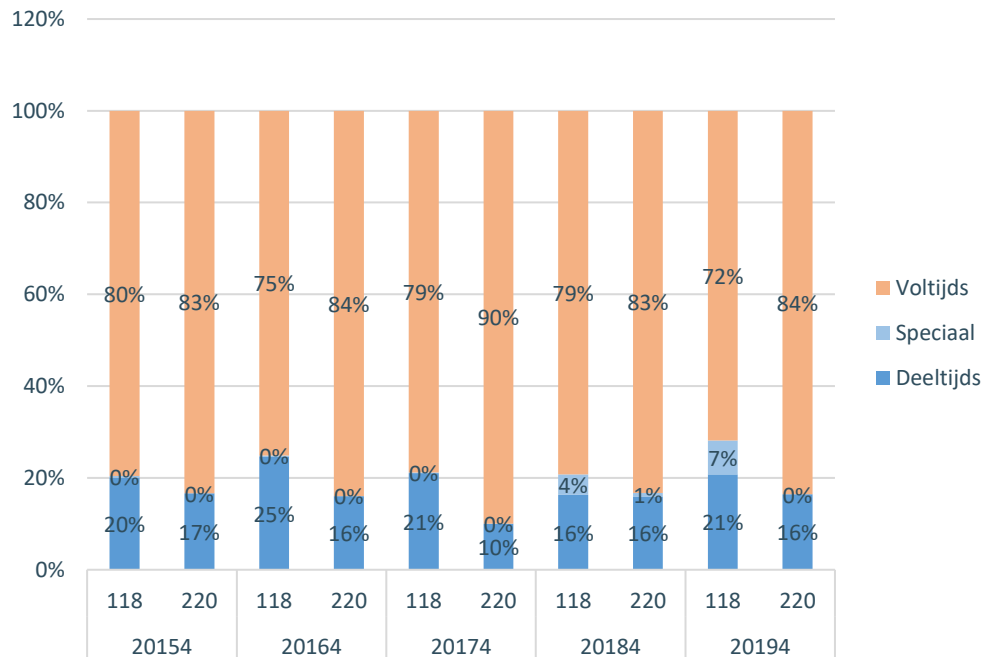
Aanwervingen naar geslacht en subsector (jaarbasis-2019 Q4)



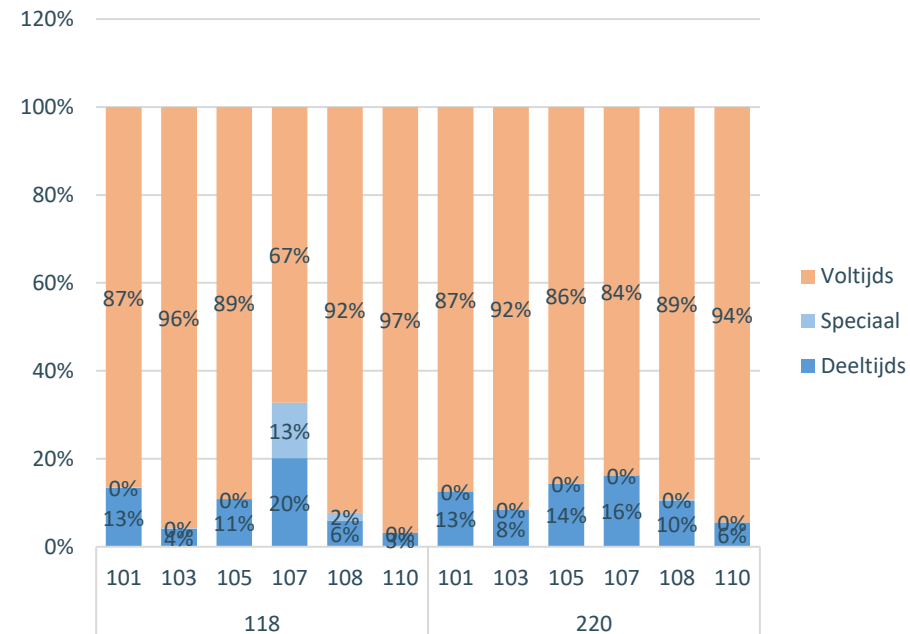
Profiel van de aanwerving

- In nace sector C (industrie) heeft 90% van de aanwervingen een voltijds karakter. Ook in de voedingssector zien we het belang van voltijdse jobs, al is het aandeel iets lager.
- Het beeld naar subsector toont onder meer het –recente- belang van flexi-jobs binnen nace 107 (bakkerij/deegproducten; 13% van de aanwervingen). Ook nace 11 (dranken) springt er uit: 97% van de aanwervingen zijn voltijdse jobs.

Aanwervingen op kwartaalbasis naar prestatietype



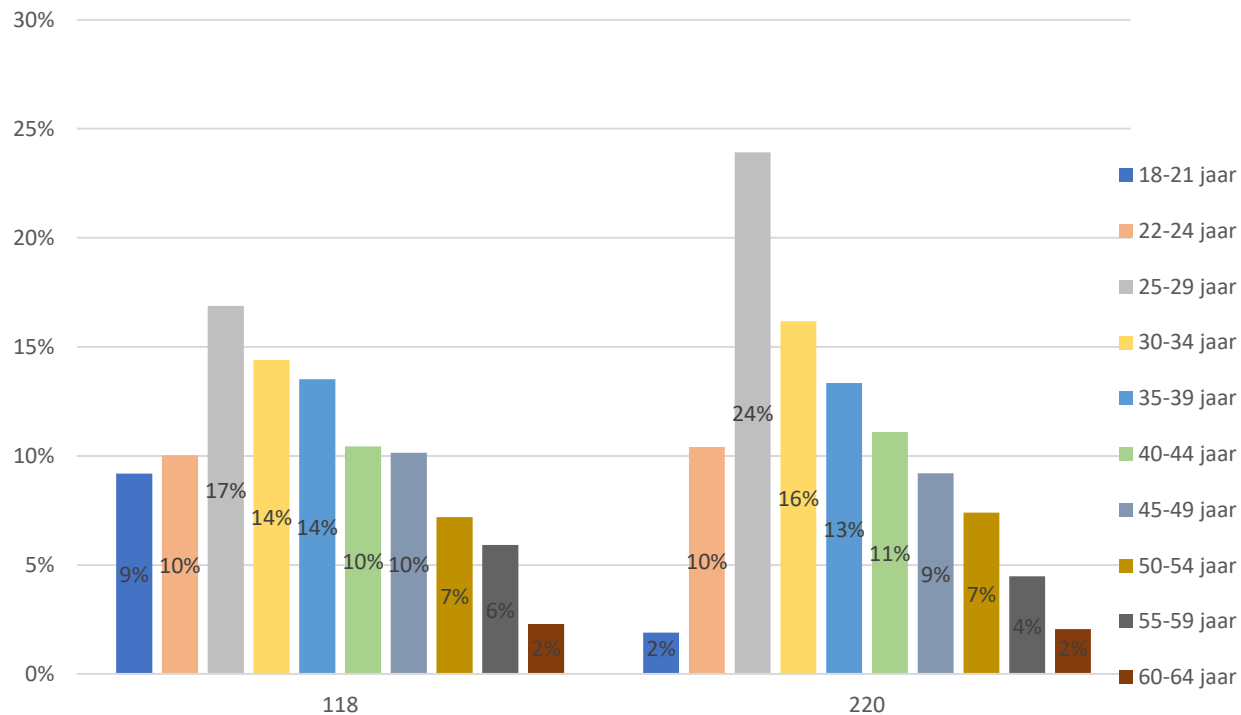
Aanwervingen naar prestatietype en subsector (jaarbasis-2019 Q4)



Profiel van de aanwerving

- 20% van de aanwervingen in pc 118 zijn jonger dan 25 jaar; 24% in pc 220 is 25-29 jaar oud.
- De verschillen naar subsector zijn minder uitgesproken; iets meer jongeren < 25 jaar in nace 105 (zuivel) en nace 107 (bakkerij/deegproducten)

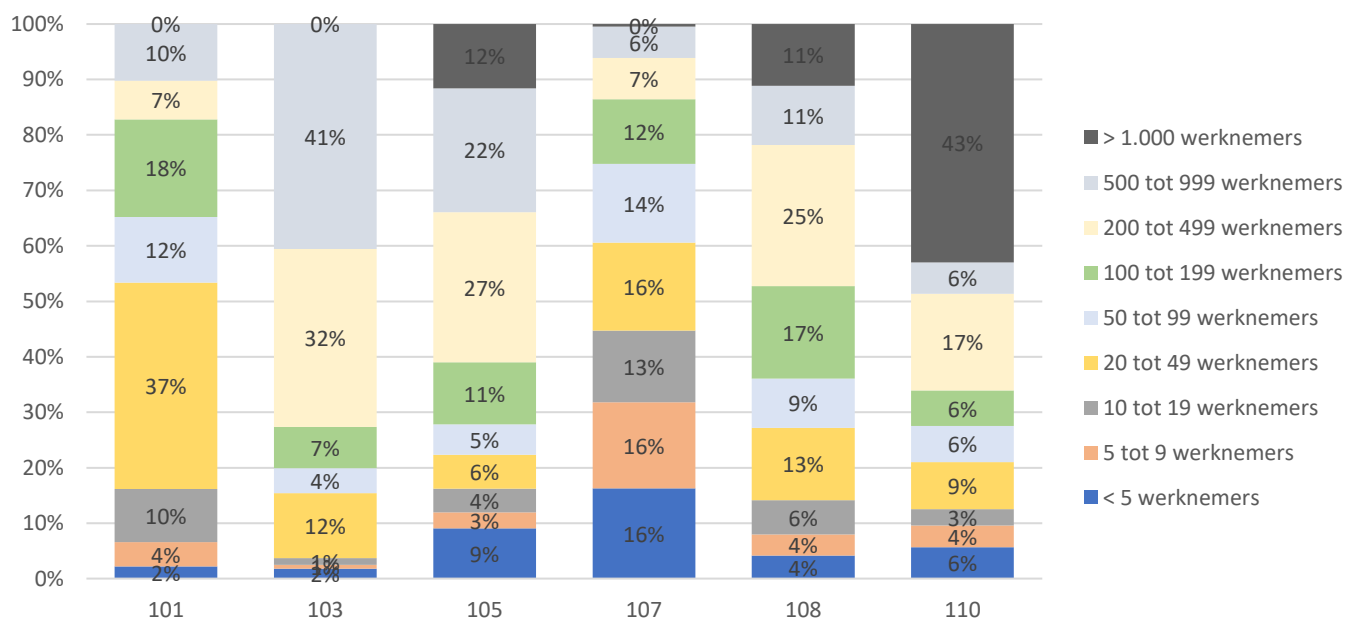
Aanwervingen naar leeftijd (jaarbasis - 2019 Q4)



Profiel van de aanwerving

- In elke subsector uitgesproken beeld van aanwervingen uitgesplitst naar grootte werkgever
 - nace 101 (vlees) groot belang van bedrijven met omvang 20-49 werknemers;
 - nace 103 (groenten/fruit): 70% van de aanwervingen in ondernemingen met omvang > 200 werknemers
 - nace 105 (zuivel): enkele kleinere ondernemingen, maar groot deel van aanwervingen in ondernemingen met > 200 werknemers
 - nace 107 (bakkerij/deegproducten): gelijk verdeeld, maar relatief groot belang van kleine ondernemingen in aanwervingen
 - nace 110 (dranken): 43% van de aanwervingen in ondernemingen met > 1000 werknemers
- Volgt verdeling totale tewerkstelling naar grootte onderneming, met iets hoger belang van kleine ondernemingen in aanwervingen

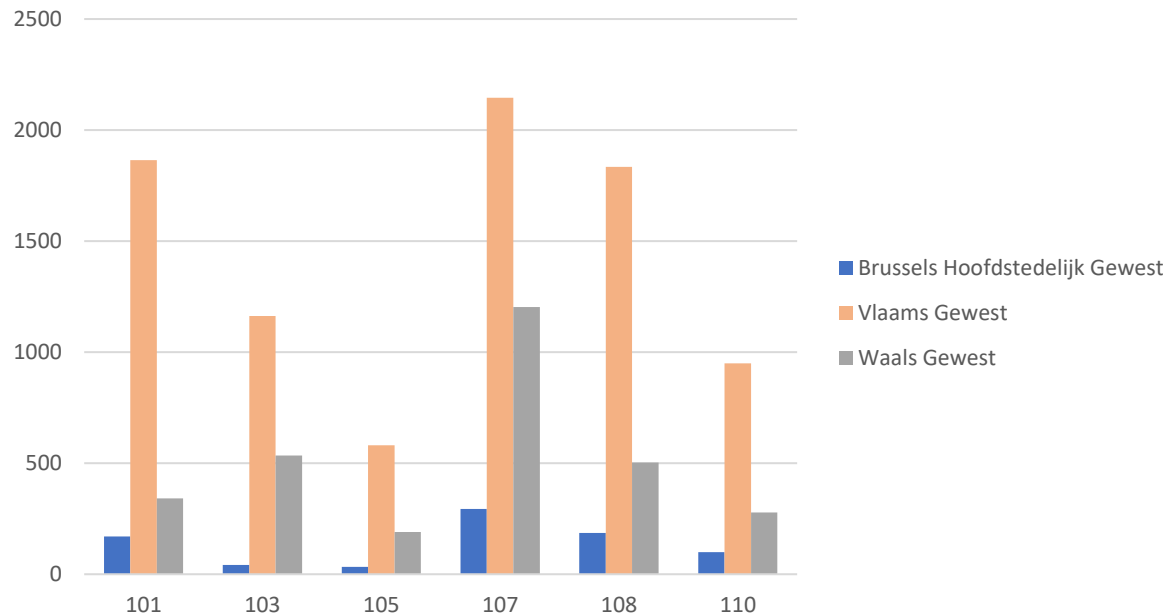
Aanwervingen naar omvang onderneming (jaarbasis-2019 Q4)



Profiel van de aanwerving

- 70% van de aanwervingen in pc 118 en pc 220 gebeuren in een vestiging in het Vlaams Gewest; 23% wordt gesitueerd in het Waals Gewest.
- Beperkte verschillen tussen gewesten; aanwervingen voor nace 103 (fruit/groenten) en nace 107 (bakkerij/deegproducten) ligt voor 1/3 in Waals Gewest. Nace 101 (vlees) voor 78% in Vlaams Gewest

Aanwervingen naar gewest van tewerkstelling
(jaarbasis-2019 Q4; pc 118-202)

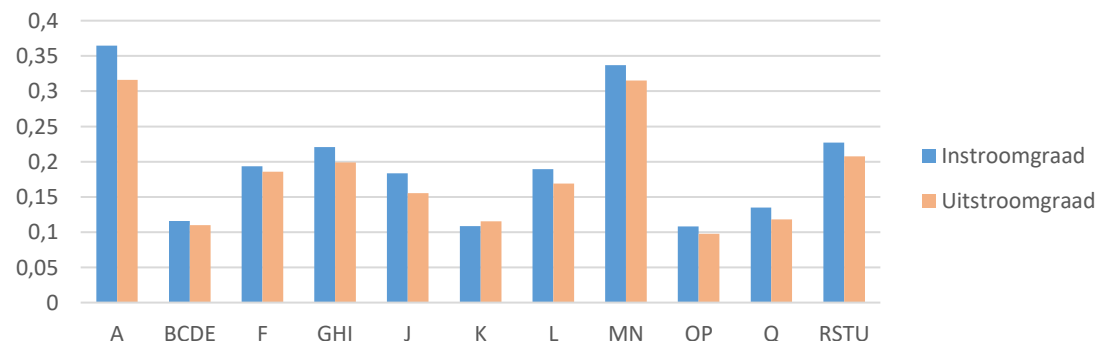


Werknemersdynamiek

In- en uitstroomgraden

- Eerste concept rond werknemersdynamiek zijn de in- en uitstroomgraden voor de sector: *toont belang van aanwervingen en exits voor de sector, mate van personeelsverloop*
- We beschouwen alle aanwervingen en alle exits bij werkgevers van de sector (gemeten op het einde van elke periode) en drukken dit uit ten opzichte van de totale tewerkstelling in de sector
- Sommige sectoren hebben (jaarlijks) duidelijk veel aanwervingen en kennen vaak een hoge uitstroomdynamiek (horeca (nace I), uitzendsector (nace 78 onder N), landbouw (nace A)); andere sectoren kennen eerder een meer stabiel beeld (openbaar bestuur (nace O), financiële sector (nace K),...)
- Grote sectoren kunnen relatief gezien weinig aanwervingen hebben; kleine sectoren op hun beurt een grote werknemersdynamiek.
- *Nace sector C heeft een eerder lage in-en uitstroomgraad van ongeveer 11%: op 1000 werknemers zijn er 110 nieuwe; en stromen er 110 uit.*

In- en uitstroomgraden naar hoofdsector
(jaarbasis-2019 Q4)

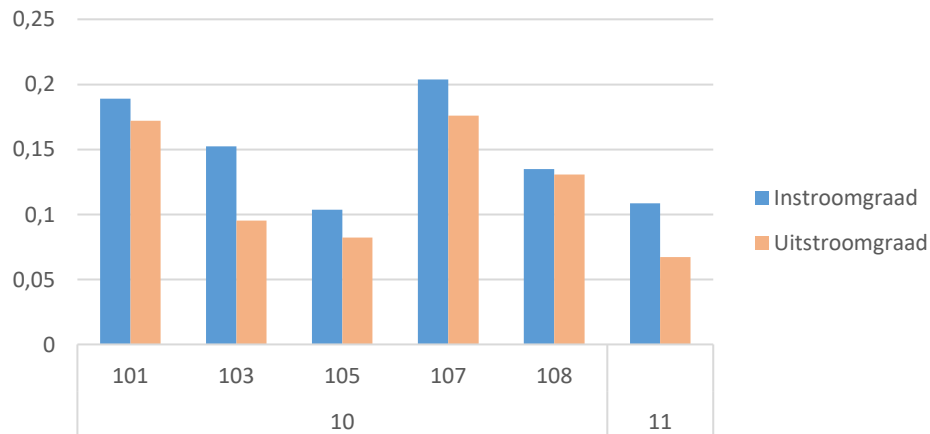


Werknemersdynamiek

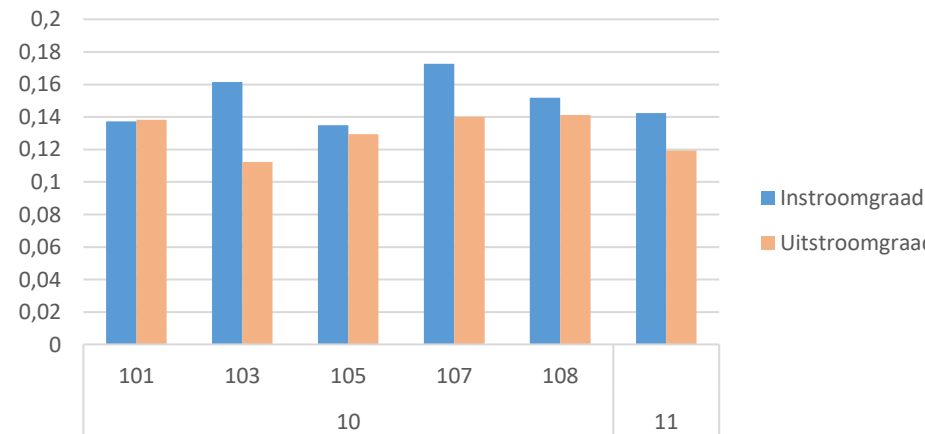
In- en uitstroomgraden

- Nace 10 en nace 11 (voeding) hebben –vergeleken met de industrie- eerder hogere in-en uitstroomdynamiek: *respectievelijk 17% en 15%, maar met uitgesproken verschillen tussen de subsectoren*
 - Nace 101 (vlees) en 107 (bakkerij/deegproduct) hoge in-en uitstroomgraden binnen pc 118 (tussen de 17 en 20%);
 - Onder meer nace 105 (zuivel) en nace 11 (dranken) lage dynamiek (<11%), vergelijkbaar met industrie

In- en uitstroomgraad voor pc 118 naar subsector
(jaarbasis-2019 Q4)



In- en uitstroomgraad voor pc 220 naar subsector
(jaarbasis-2019 Q4)

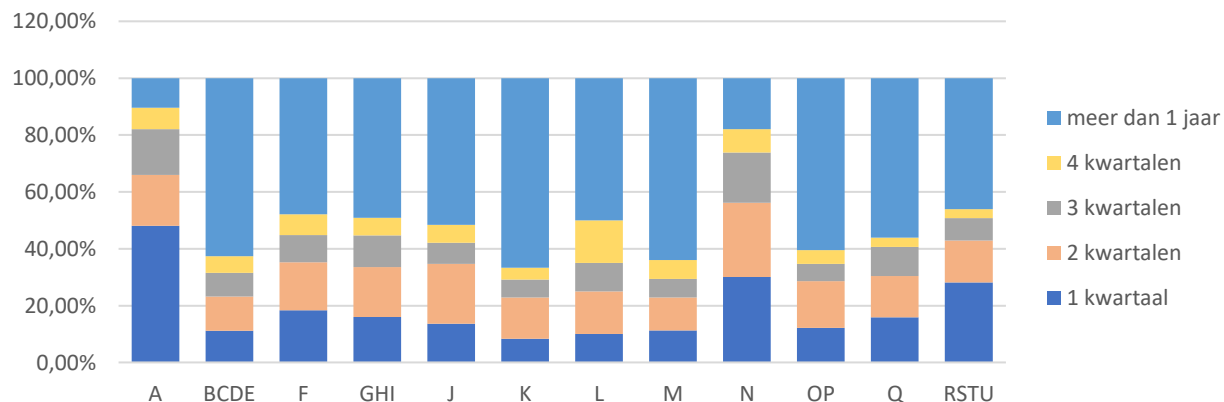


Werknemersdynamiek

Duur van de aanwerving

- Op basis van longitudinale panelgegevens van RSZ kunnen we tewerkstelling op kwartaalbasis meten.
- Volgt idee van (gemiddelde) anciënniteit binnen de onderneming, maar focust op gemiddelde verblijfsduur van personen die recent in de sector/onderneming zijn gestart.
- Hier: personen ingestroomd vanaf 2017 kunnen we tot 8 kwartalen volgen (eind 2019)
- Over alle sectoren heen beschouwd hebben 40% van de aanwervingen een duur van 1 tot 2 kwartalen; en 40% een duur die langer is dan een jaar.
- *Voor de industrie (nace sector C) daalt het aandeel van kortlopende jobs (1-2 kwartalen) tot 23%; ruim 63% duurt langer dan een jaar.*

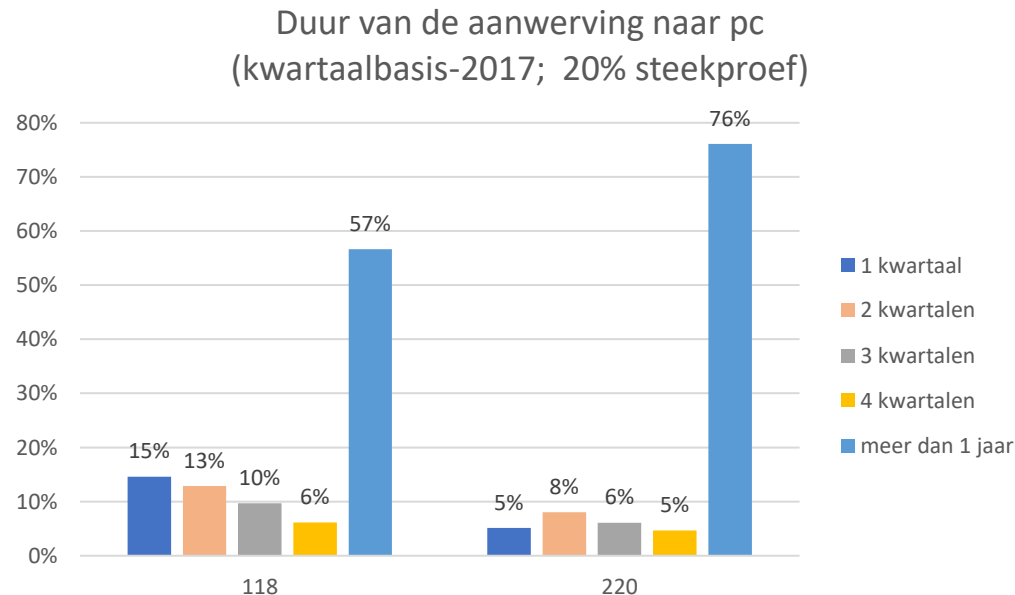
Duur van de aanwerving naar hoofdsector
(kwartaalbasis-2017; 20% steekproef)



Werknemersdynamiek

Duur van de aanwerving

- Aanwervingen in pc 118 hebben bovengemiddeld –vergeleken met sector C- een kortdurend karakter; in pc 220 is ruim 76% van de aanwervingen een job die langer dan een jaar duurt
- Uit eerder onderzoek:
 - *Verband met leeftijd werknemer (jongere werknemers vaker kortlopend)*
 - *Type activiteit/contract (contracten bepaalde/onbepaalde duur; seizoensarbeid;...)*
 - *Loonniveau (kortlopende jobs eerder geconcentreerd bij laagste loonkwintielen)*
 - *Globaal: vaker gelinkt aan meer flexibele/tijdelijke contracten en meer preciaire arbeidsmarktpositie*

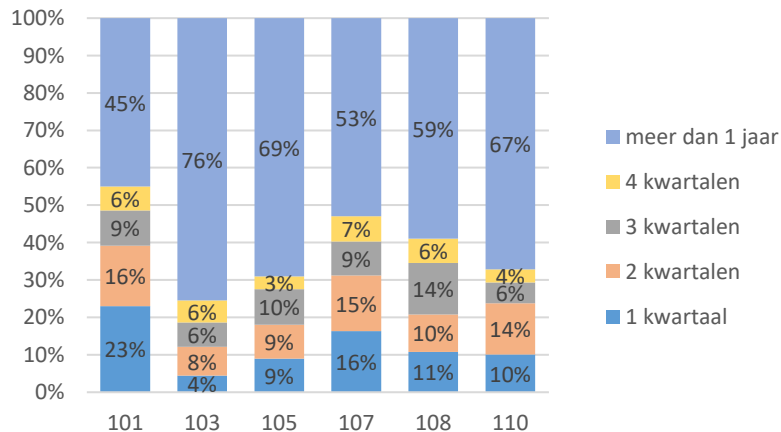


Werknemersdynamiek

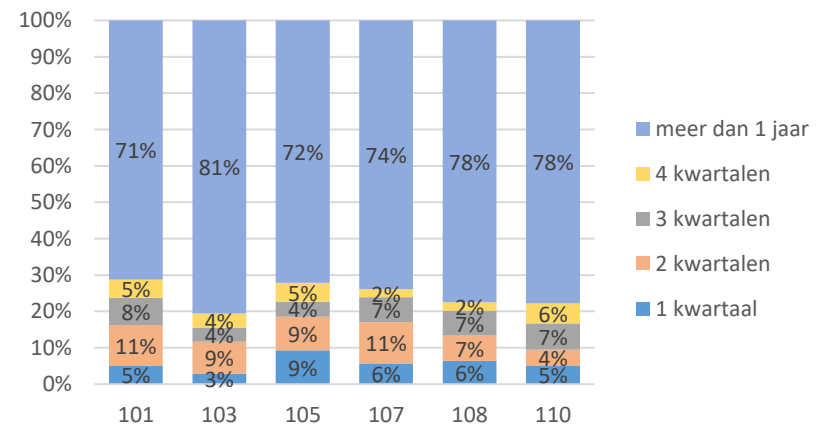
Duur van de aanwerving

- Opnieuw uitgesproken verschillen naar subsector; *en dan voornamelijk binnen pc 118*: nace 101 (vlees) en nace 107 (bakkerij/deegproducten) duidelijk meer kortlopend karakter: 31-40% van de nieuwe aanwervingen hebben een duur van 1-2 kwartalen;
- Binnen nace 103 (groenten/fruit), 105 (zuivel) en ook nace 11 (dranken) gaat het over 67-75% van de aanwervingen die langer dan een jaar duren.

Duur van de aanwerving naar subsector voor pc 118 (2017 – 20% steekproef)



Duur van de aanwerving naar subsector voor pc 220 (2017 – 20% steekproef)

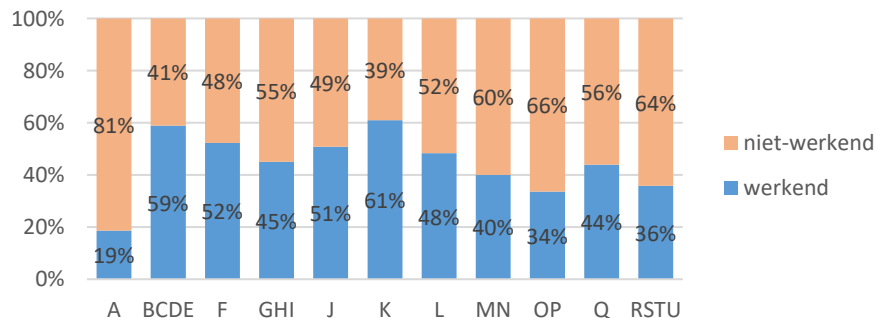


Werknemersdynamiek

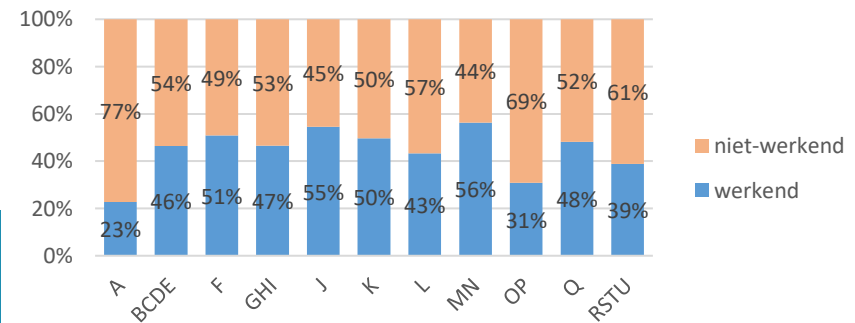
Transities bij in- en uitstroom

- Onderzoeksvraag: *Stromen werknemers in vanuit een niet-werkende positie, of vanuit een werkende positie – en vanuit welke sectoren? Naar welke activiteit stromen werknemers uit: opnieuw naar zelfde sector, naar een andere industrie, of zijn ze vervolgens niet-loontrekkend?*
- We bekijken de positie één jaar voor de aanwerving en één jaar na de uitstroom van de werknemer; van alle aanwervingen in 2019, gemeten op 31 december (volledige populatie); ook positie kwartaal voor aanwerving/ na uitstroom is mogelijk.
 - Opmerking bij de grafieken: de positie 'niet-werkend' verwijst hier naar een niet-loontrekkende positie, wat betrekking heeft op loondienst' heeft betrekking op werkzoekenden, zelfstandigen of inactieven (i.e. personen die inactief worden door te kiezen voor het (vervroegd) pensioen of een (tijdelijke) terugtrekking in de inactiviteit).
- We hebben hierbij zicht op globale cijfers, maar ook op de subsectoren
- Benchmark:
 - *Enkele sectoren typisch instapsectoren voor werkzoekenden (horeca (I) /uitzend (nace 78, onder sectie N)); anderen veelal job-naar-job transitie*
 - *Gemiddeld –voor nace sector C- 59% instroom vanuit werkende positie vs 41% vanuit niet-werkende positie; 53% van de uitstroom is naar niet-werkend*

Herkomst bij instroom naar hoofdsector
(jaarbasis-2019 Q4)

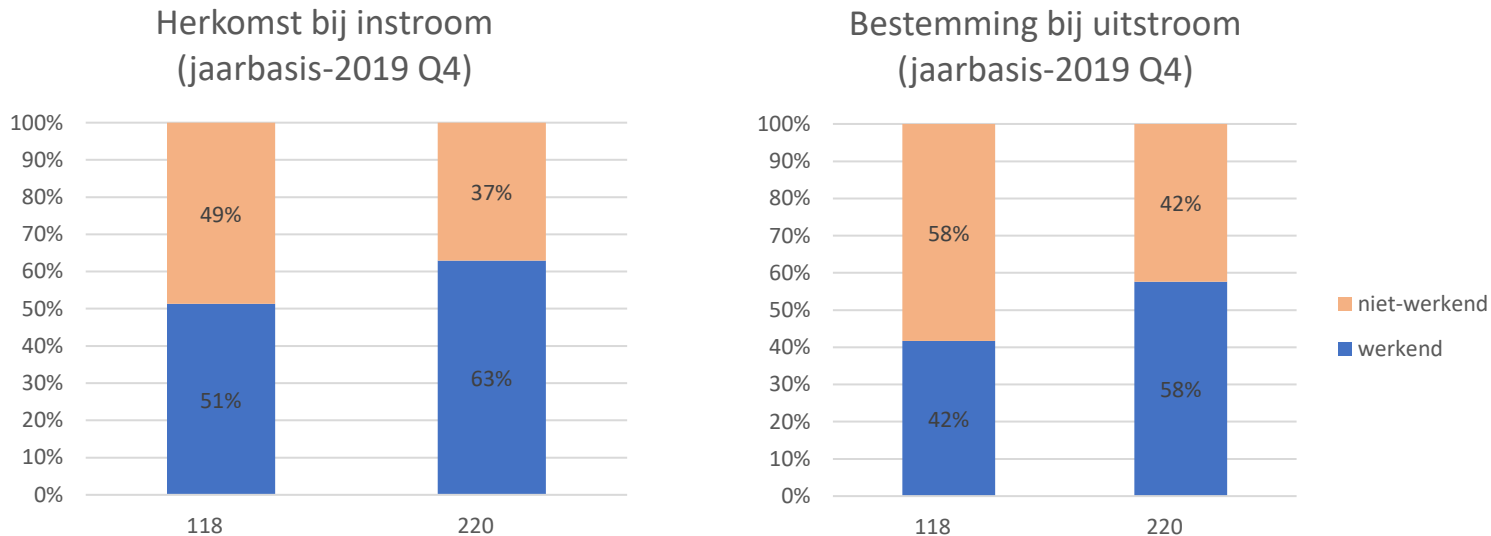


Bestemming bij uitstroom naar hoofdsector
(jaarbasis-2019 Q4)



Werknemersdynamiek

Transities bij in- en uitstroom



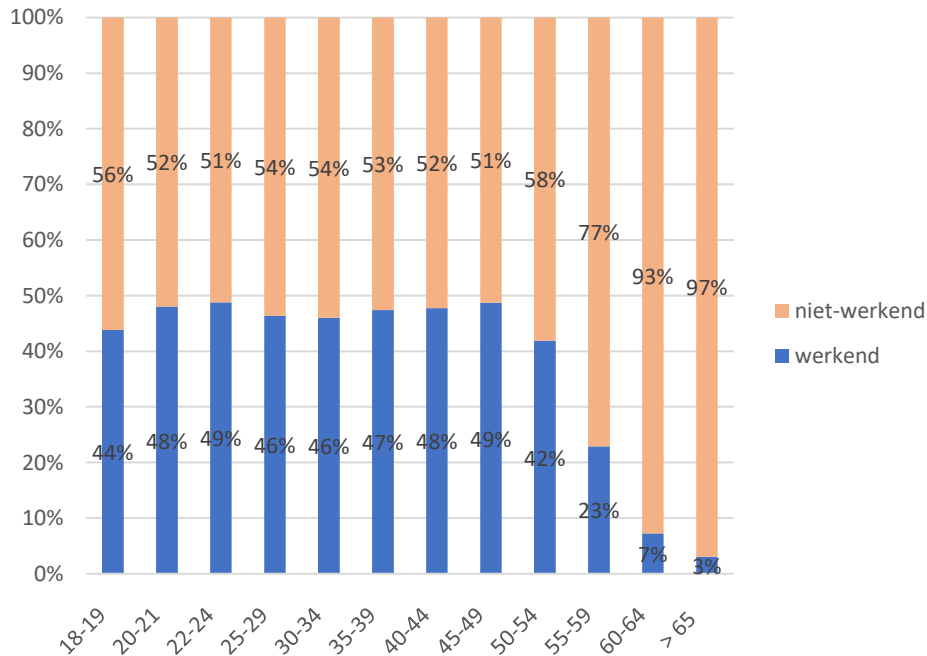
- *Ongeveer 50% van de aanwervingen (5402 aanwervingen) in pc 118 gebeurt vanuit de positie werkend (één jaar voor de aanwerving) vs 63 % (of 2676 aanwervingen) in pc 220;*
- *De uitstroom bij pc 118 gaat vaker naar niet-werkende positie (58%, of 5151 bewegingen); dit is maar in beperkte mate gedreven door de uitstroom naar pensioen.*
- *Exacte (socio-economische) positie bespreken we later, ahv cijfers op kwartaalbasis.*

Werknemersdynamiek

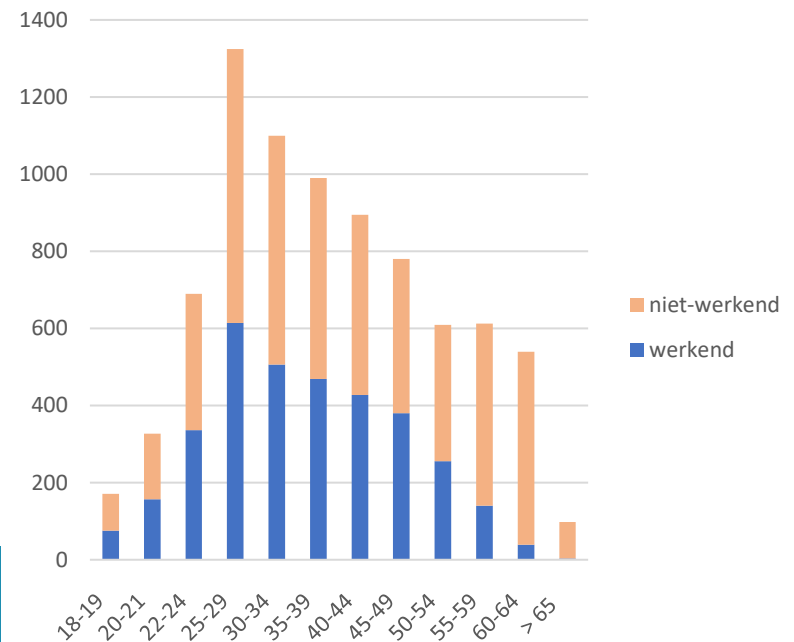
Transities bij uitstroom

- *Uitstroom naar niet-loontrekkende positie owv pensioen is maar deel van het verhaal.*
- *Kleine 8% van de totale uitstroom is ouder dan 60 jaar;*
- *8% van de uitstroom is tussen de 55 en 59 jaar, met 77% van de bewegingen richting niet-loontrekkende positie;*
- *Belang niet-werkende positie voor andere leeftijdsklassen tussen 51 en 58%*

Bestemming bij uitstroom voor pc 118 naar leeftijd (% , jaarbasis-2019 Q4)



Bestemming bij uitstroom voor pc 118 naar leeftijd (# , jaarbasis - 2019 Q4)

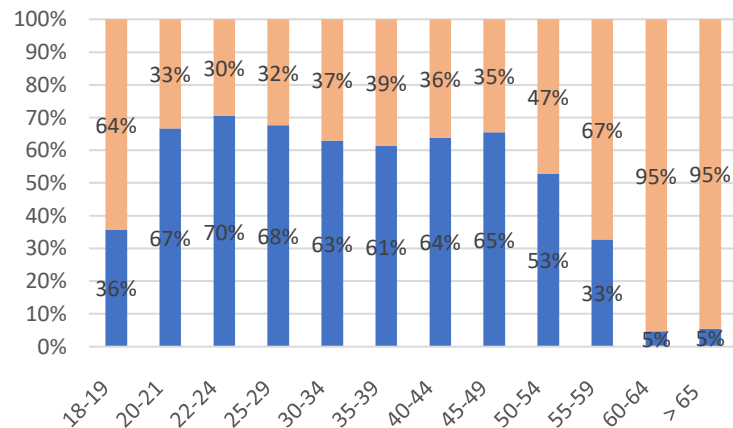


Werknemersdynamiek

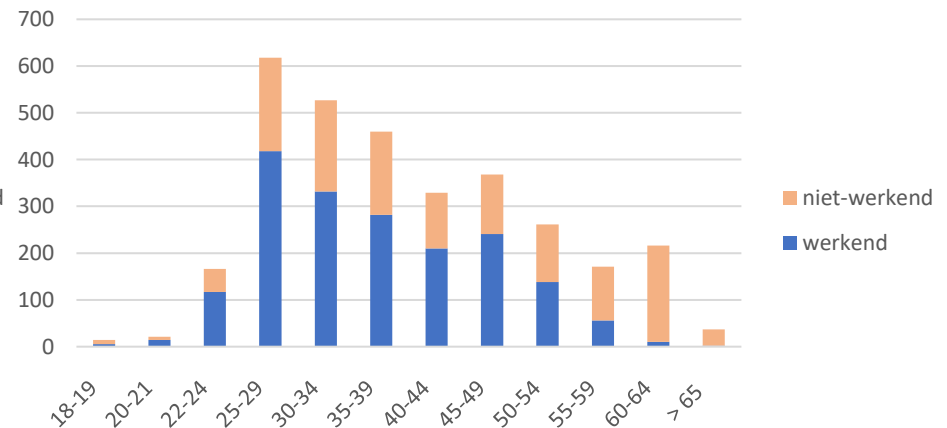
Transities bij uitstroom

- Ook voor pc 220 is ongeveer 8% van de uitstroom ouder dan 60 jaar; 5% is tussen de 55 en 59 jaar.
- Voor andere leeftijdsklassen is de kans op opnieuw een werkende positie opvallend hoger: 61-70% voor deze werknemers tussen 20 en 49 jaar.

Bestemming bij uitstroom voor pc 220 naar leeftijd (% , jaarbasis-2019 Q4)



Bestemming bij uitstroom voor pc 220 naar leeftijd (# , jaarbasis-2019 Q4)



Werknemersdynamiek

Transities bij instroom

- **Volgende stap: vanuit welke activiteiten gebeurt de instroom + indien nieuwe job, in welke sector/activiteit vinden we werknemers terug?**
- *Ongeveer 56% van de instroom naar pc 118 -vanuit een werkende positie- gebeurt vanuit de uitzendsector;*
- *20% gebeurt vanuit het eigen paritair comité.*
- *Observeren ongeveer 2700 aanwervingen vanuit een werkende positie een jaar eerder voor pc 220;*
- *Meer dan 60% van deze instroom gebeurt vanuit pc met uitgesproken bediendeprofiel; 22% van de job-naar-job transities vanuit het eigen pc*
- *18% van de instroom betreft een instroom vanuit de uitzendsector*

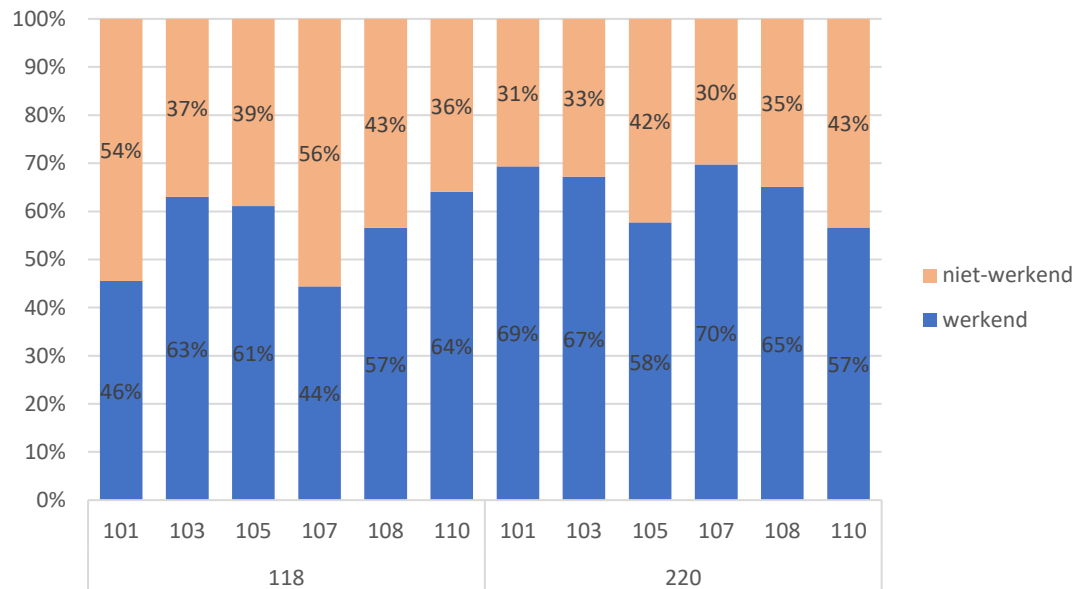
Pc bij instroom vanuit werkende positie in pc 118 (2019 Q4- top 10)		#
322	uitzendarbeid	3045
118	voedingsnijverheid	988
302	hotelbedrijf	171
111	metaal-, machine- en elektrische bouw	134
119	handel in voedingswaren	131
999	overheid/geen pc	104
201	zelfstandige kleinhandel	81
140.03	wegvervoer/logistiek	60
124	bouw	50
116	scheikundige nijverheid	49

Pc bij instroom vanuit werkende positie in pc 220 (2019 Q4-top 10)		#
200	bedienden	732
220	bedienden voeding	596
322	uitzendarbeid	472
207	bedienden chemie	150
226	handel/vervoer/logistiek	96
209	metaalbouw	89
999	overheid/geen pc	61
201	zelfstandige kleinhandel	49
118	voedingsnijverheid	46
302	hotelbedrijf	42

Werknemersdynamiek

Transities bij instroom

Herkomst bij instroom naar pc en subsector
(jaarbasis-2019 Q4)



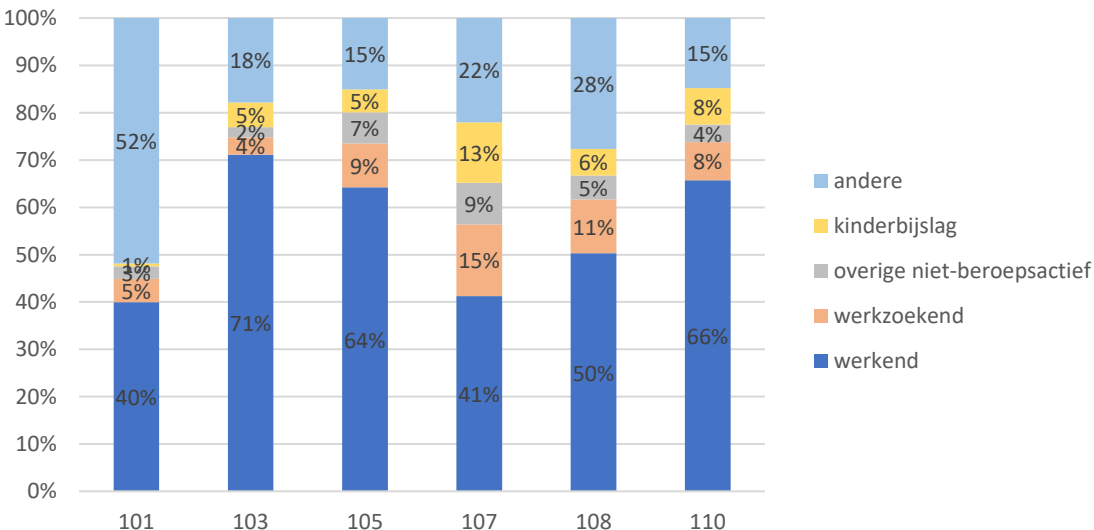
Analyse op subsectorniveau

- Enkele subsectoren (in pc 118) meer uitgesproken instroom vanuit een niet-werkende positie (nace 101-zuivel; nace 107-bakkerij/deegproducten);
- Overige (nace 103-groenten/fruit; nace 105-zuivel; nace 110-dranken) meer instroom vanuit werkende positie (job-naar-job transitie)

Werknemersdynamiek

Transities bij instroom

Herkomst bij instroom naar subsector
(kwartaalbasis-steekproef, 2015-2019)



Indeling naar socio-economische positie (via koppeling datawarehouse AMSB) is mogelijk

Hier, bij instroom; positie één kwartaal voor aanwerving

Ofwel is persoon werkend, werkzoekend, niet beroepsactief of restcategorie andere Niet-beroepsactief: leefloon/ kinderbijslag/ pensioen/ arbeidsongeschikt...

Cijfers voor pc 118 en 220 gecombineerd

- *Toont gelijkaardig beeld jaarlijkse cijfers (% werkend vs niet-loontrekkend); maar bij nace 101 (vlees) opvallende instroom vanuit positie 'andere'; nace 107 (bakkerij) ook belang instroom vanuit werkzoekend, instroom vanuit kinderbijslag,...*
- *Positie 'andere' is bijzonder*
 - *Niet terug te vinden in instellingen sociale zekerheid (huisman/vrouw, grensarbeiders, internationale instellingen, geschorste werkzoekenden, NEETs...)*
 - *Vaker gelinkt aan buitenlandse profielen. Meer cijfers nodig, maar blijft een onduidelijke categorie*

Werknemersdynamiek

Transities bij instroom

paritair comité bij instroom in subsector 101 - pc 118 (N=950, 2019 Q4)

		#
322	uitzendarbeid	583
118	voedingsnijverheid	209
119	handel in voedingswaren	42
302	hotelbedrijf	22
121	schoonmaak	13

paritair comité bij instroom in subsector 103 - pc 118 (N=822, 2019 Q4)

		#
322	uitzendarbeid	577
118	voedingsnijverheid	55
111	metaal-, machine- en elektrische bouw	29
200	bedienden	14
302	hotelbedrijf	12

paritair comité bij instroom in subsector 107 - pc 118 (N=1453, 2019 Q4)

		#
322	uitzendarbeid	648
118	voedingsnijverheid	441
302	hotelbedrijf	66
119	handel in voedingswaren	40
999	overheid/geen pc	37

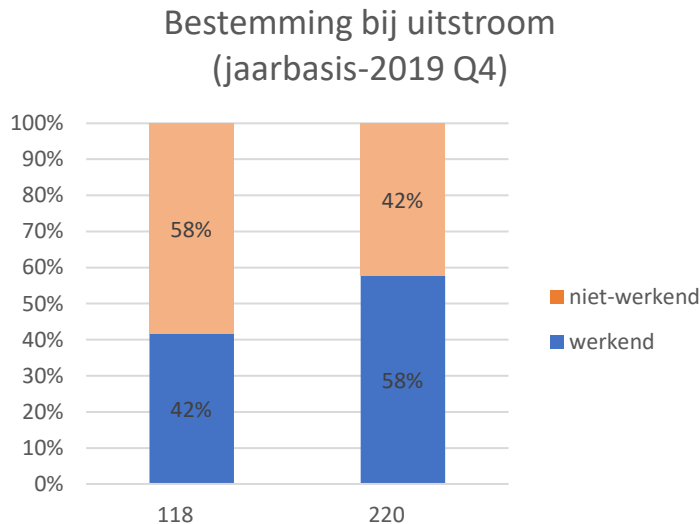
paritair comité bij instroom in subsector 110 - pc 118 (N=396, 2019 Q4)

		#
322	uitzendarbeid	230
118	voedingsnijverheid	28
111	metaal-, machine- en elektrische bouw	25
124	bouw	11
999	overheid/geen pc	9

- *Nace 101 (vlees) meer uitgesproken instroom vanuit niet-werkende positie; 61% van de instroom vanuit werkende positie is bovendien vanuit uitzendsector*
- *Ook voor instroom nace 103 (groenten/fruit) is belangrijk aandeel van de instroom vanuit werk een stroom vanuit de uitzendsector (70%)*
- *Voor nace 107 (bakkerij/deegproducten) is instroom vanuit uitzend minder uitgesproken (45%); terwijl de instroom vanuit het eigen pc belangrijk is (30%)*
- *Overzicht pc 220 per subsector volgt globale beeld pc 220*

Werknemersdynamiek

Transities bij uitstroom

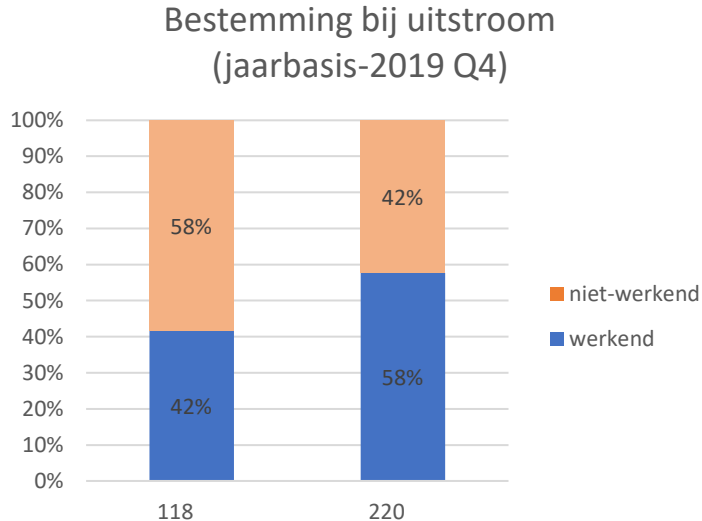


paritair comité bij uitstroom naar werkende positie uit 118		#
322	uitzendarbeid	1003
118	voedingsnijverheid	988
302	hotelbedrijf	161
999	overheid/geen pc	154
119	handel in voedingswaren	143
200	aanvullend pc bedienden	104
111	metaal-, machine- en elektrische bouw	91
140.03	wegvervoer/logistiek	90
124	bouw	85
201	zelfstandige kleinhandel	82

- 3600 uitstroombewegingen gaan naar een andere werkgever in pc 118 (vs 5100 naar niet-werkend);
- iets minder dan 1/3 van deze bewegingen gaat (opnieuw) naar de uitzendsector of gaat opnieuw naar de voedingsnijverheid (eigen pc).

Werknemersdynamiek

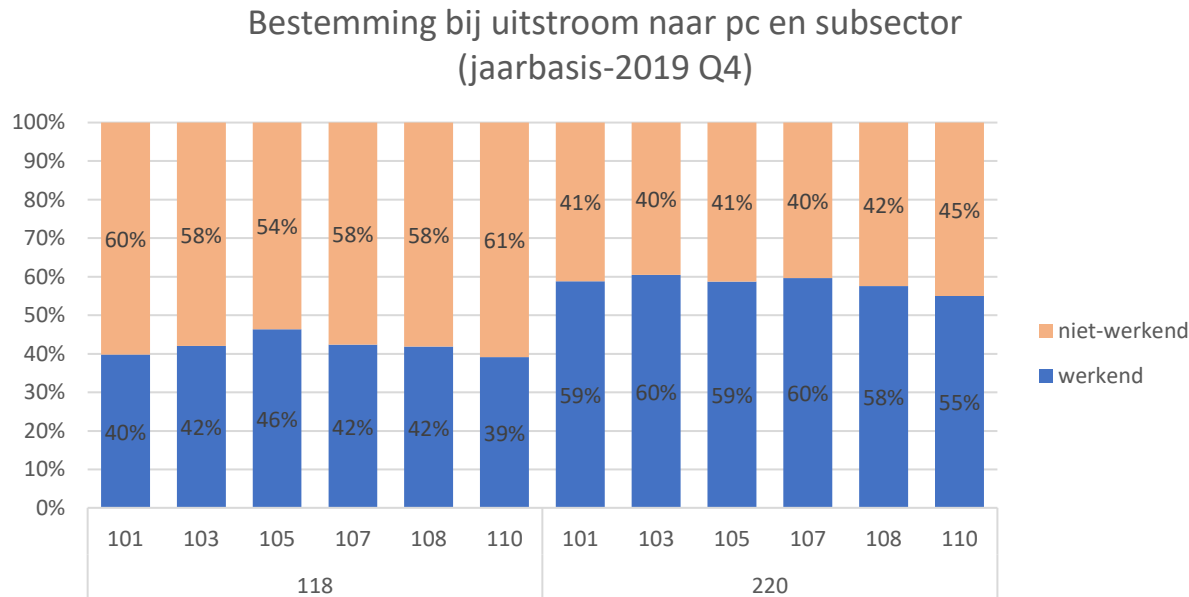
Transities bij uitstroom



paritair comité bij uitstroom naar werkende positie uit 220		#
200	bedienden	666
220	bedienden voeding	596
207	bedienden chemie	164
322	uitzendarbeid	140
999	overheid/geen pc	123
209	metaalbouw	88
226	handel/vervoer/logistiek	47
201	zelfstandige kleinhandel	45
302	hotelbedrijf	32
214	textiel en breiwerk	25

- 2200 uitstroombewegingen in pc 220 gebeuren naar een werkende positie;
- Opnieuw grote meerderheid van de stromen richting bediendestatuut; 27% binnen eigen pc
- Slechts geringe uitstroom richting uitzendsector

Werknemersdynamiek Transities bij uitstroom



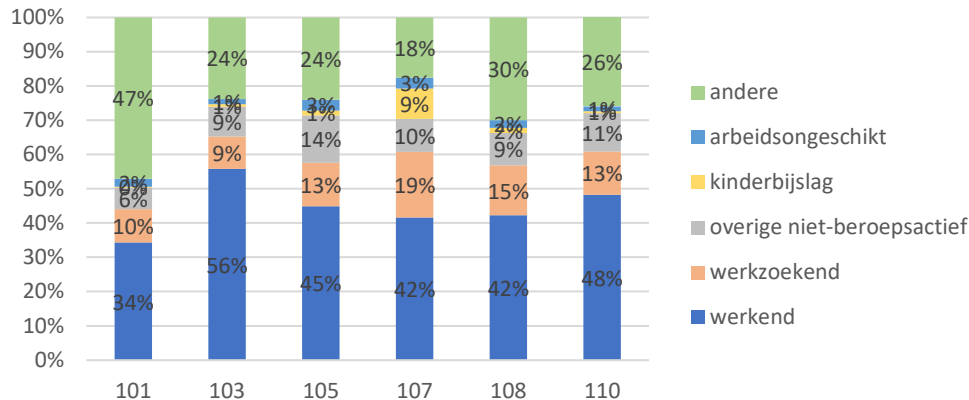
Analyse op subsectorniveau

- *Uitstroom naar niet-loontrekkende positie in pc 118 en 220 volgt in grote lijnen het gemiddelde beeld; vooral voor pc 105 (zuivel) is uitstroom naar niet-werk iets minder uitgesproken.*

Werknemersdynamiek

Transities bij uitstroom

Socio-economische positie na uitstroom, per subsector
(kwartaalbasis-steekproef, 2015-2019)



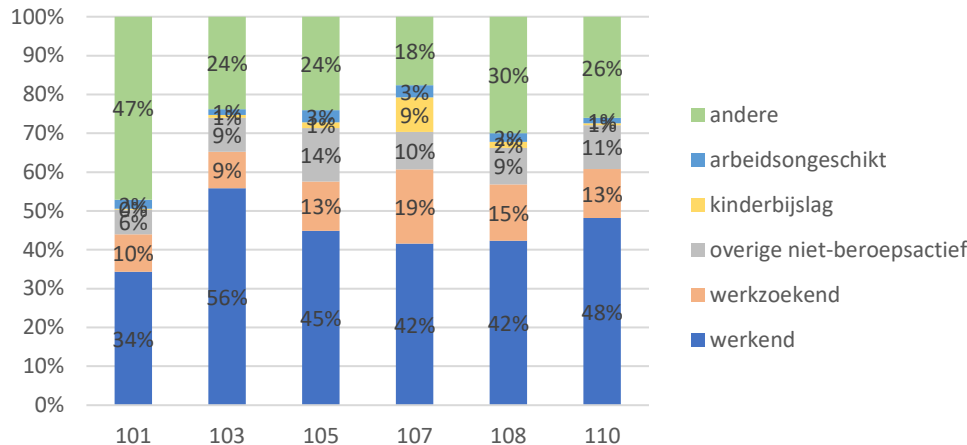
- **Indeling naar socio-economische positie (via koppeling datawarehouse AMSB) is ook hier mogelijk**
- *Voor uitstroom: positie één kwartaal na exit bij werkgever*
- *Ofwel is persoon werkend, werkzoekend, niet beroepsactief of restcategorie andere*
- *Niet-beroepsactief: leefloon/ kinderbijslag/ pensioen/ arbeidsongeschikt...*
- *Cijfers voor pc 118 en 220 gecombineerd*

- *Beeld op kwartaalbasis is vergelijkbaar met jaar-op-jaar beeld (ook hier pc 118 en 220 gebundeld)*
- *Minste uitstroom naar werkende positie voor nace 101 (vlees); meest voor nace 103 (groenten/fruit) en 110.*
- *Hogere uitstroom naar niet-beroepsactieve positie voor nace 105 (zuivel)*
- *Belang bij 107 van positie 'rechthebbend op kinderbijslag' en werkzoekend*
- *Positie andere blijft opvallend, opnieuw voor nace 101*

Werknemersdynamiek

Transities bij uitstroom

Bestemming bij uitstroom naar subsector
(kwartaalbasis-steekproef, 2015-2019)



- **Indeling naar socio-economische positie (via koppeling datawarehouse AMSB) is ook hier mogelijk**
- *Voor uitstroom: positie één kwartaal na exit bij werkgever*
- *Ofwel is persoon werkend, werkzoekend, niet beroepsactief of restcategorie andere*
- *Niet-beroepsactief: leefloon/ kinderbijslag/ pensioen/ arbeidsongeschikt...*
- *Cijfers voor pc 118 en 220 gecombineerd*

- *Uitstroom vanuit werkende positie naar volledige arbeidsongeschiktheid (beroepsziekte, arbeidsongeval, invaliditeit, primaire arbeidsongeschiktheid, zwangerschapsverlof...) is hierbij beperkt: tussen de 1-3%;*
- *Wat met (langdurige) ziekte, maar geen uitstroom uit onderneming? Omvat onder meer personen zonder prestaties in kwartaal, maar wel indien gelijkgestelde periodes worden meegeteld.*
 - *4-6% van de werknemers in pc 118 presteren 0 VTE, maar presteren meer dan 95% VTE inclusief gelijkgestelde prestaties*
 - *Vergelijk met 3,4% voor hele industrie of 2% over alle sectoren beschouwd.*

Werknemersdynamiek

Transities bij uitstroom

paritair comité bij uitstroom in subsector 101 - pc 118 (N=756, 2019 Q4)

		#
322	uitzendarbeid	237
118	voedingsnijverheid	233
119	handel in voedingswaren	56
140.03	wegvervoer/logistiek	29
124	bouw	23

paritair comité bij uitstroom in subsector 103 - pc 118 (N=343, 2019 Q4)

		#
322	uitzendarbeid	120
118	voedingsnijverheid	52
999	overheid/geen pc	16
200	aanvullend pc bedienden	14
116	scheikundige nijverheid	12

paritair comité bij uitstroom in subsector 107 - pc 118 (N=1197, 2019 Q4)

		#
118	voedingsnijverheid	454
322	uitzendarbeid	243
302	hotelbedrijf	86
201	zelfstandige kleinhandel	43
999	overheid/geen pc	42

paritair comité bij uitstroom in subsector 110 - pc 118 (N=150, 2019 Q4)

		#
322	uitzendarbeid	38
118	voedingsnijverheid	16
999	overheid/geen pc	12
200	aanvullend pc bedienden	12
140.03	wegvervoer/logistiek	9

- *Nace 101 (vlees) volgt eerder het gemiddelde beeld: ongeveer 1/3 van de job-naar-job transities bij uitstroom gaan naar de uitzendsector; 1/3 naar het eigen pc*
- *Nace 107 (bakkerij/deegproducten) valt op door de hoge uitstroom naar de eigen sector (38% naar pc 118); 20% van de uitstroom gaat naar de uitzendsector*
- *Overzicht pc 220 per subsector volgt opnieuw globale beeld pc 220*

Conclusie

- Voedingssector eigen karakter, maar ook belangrijke verschillen in profielkenmerken tussen subsectoren
 - *Geslacht*
 - *Regime (belang flexi-jobs)*
 - *Omvang onderneming*
 - *Verschillen tussen paritair comités zelf (118/220)*
- De in- en uitstroomdynamiek is bovengemiddeld voor de voedingssector; maar bepaalde subsectoren duidelijk minder dynamiek en eerder *stabiele* tewerkstelling.
 - *nace 101 (vlees) en 107 (bakkerij/deegproduct) hoge in-en uitstroomgraden binnen pc 118 (17% en 20%);*
 - *nace 105 (zuivel) en nace 11 (dranken) lage dynamiek (<11%)*
- Aanwervingen in pc 118 hebben -vergeleken met nace sector C- een kortdurend karakter
 - *Meer uitgesproken voor bepaalde subsectoren*
 - *nace 101 (vlees) en nace 107 (bakkerij/deegproducten): 31-40% van de aanwervingen hebben een duur van 1-2 kwartalen;*
- Bovengemiddelde instroom vanuit niet-werkende positie, ook uitstroom vaker naar niet-werkend.
 - *Enkele subsectoren (in pc 118) meer uitgesproken instroom vanuit een niet-werkende positie (nace 101-zuivel; nace 107-bakkerij/deegproducten);*
 - *Belang van uitzendsector als instroomkanaal en als bestemming na uitstroom*
 - *Belang van eigen pc voor in- en uitstroom nace 107 (bakkerij/deegproducten)*

Overzicht sectoren

DynaM	NACE-BEL 2008	
Sectorindeling	Sectie	Omschrijving
Landbouw, bosbouw en visserij	A	Landbouw, bosbouw en visserij
Industrie, Productie en distributie van elektriciteit, gas en water, afvalbeheer, winning van delfstoffen	B	Winning van delfstoffen
	C	Industrie
	D	Productie en distributie van elektriciteit, gas, stoom en gekoelde lucht
	E	Distributie van water; afval- en afvalwaterbeheer en sanering
	F	Bouwnijverheid
Bouwnijverheid	G	Groot- en detailhandel; reparatie van auto's en motorfietsen
	H	Vervoer en opslag
	I	Verschaffen van accommodatie en maaltijden
	J	Informatie en communicatie
Handel, Vervoer en opslag, Verschaffen van accommodatie en maaltijden	K	Financiële activiteiten en verzekeringen
	L	Exploitatie van en handel in onroerend goed
Informatie en communicatie	M	Vrije beroepen en wetenschappelijke en technische activiteiten
	N	Administratieve en ondersteunende diensten
	O	Openbaar bestuur en defensie; verplichte sociale verzekeringen
Financiële activiteiten en verzekeringen	P	Onderwijs
	Q	Menselijke gezondheidszorg en maatschappelijke dienstverlening
Exploitatie van en handel in onroerend goed	R	Kunst, amusement en recreatie
	S	Overige diensten
	T	Huishoudens als werkgever van huishoudelijk personeel
	U	Extraterritoriale organisaties en lichamen
	Administratieve, ondersteunende en gespecialiseerde diensten	
Openbaar bestuur en Onderwijs		
Menselijke gezondheidszorg en maatschappelijke dienstverlening		
Kunst, amusement en recreatie, Overige diensten, Diversen		

Overzicht sectoren

Sectie	Omschrijving	Nace 2 digit	Omschrijving
C	Industrie	10	Vervaardiging van voedingsmiddelen
		11	Vervaardiging van dranken
		12	Vervaardiging van tabaksproducten
		13	Vervaardiging van textiel
		14	Vervaardiging van kleding
		15	Vervaardiging van leer en van producten van leer
		16	Houtindustrie en vervaardiging van artikelen van hout en van kurk, exclusief meubelen; vervaardiging van artikelen van riet en van vlechtwerk
		17	Vervaardiging van papier en papierwaren
		18	Drukkerijen, reproductie van opgenomen media
		19	Vervaardiging van cokes en van geraffineerde aardolieproducten
		20	Vervaardiging van chemische producten
		21	Vervaardiging van farmaceutische grondstoffen en producten
		22	Vervaardiging van producten van rubber of kunststof
		23	Vervaardiging van andere niet-metaalhoudende minerale producten
		24	Vervaardiging van metalen in primaire vorm
		25	Vervaardiging van producten van metaal, exclusief machines en apparaten
		26	Vervaardiging van informaticaproducten en van elektronische en optische producten
		27	Vervaardiging van elektrische apparatuur
		28	Vervaardiging van machines, apparaten en werktuigen, n.e.g.
		29	Vervaardiging en assemblage van motorvoertuigen, aanhangwagens en opleggers
		30	Vervaardiging van andere transportmiddelen
		31	Vervaardiging van meubelen
		32	Overige industrie
		33	Reparatie en installatie van machines en apparaten