

# Travail 4.0 dans l'industrie alimentaire : Transitions dans le secteur alimentaire

# But de l'étude

- Radioscopie de l'emploi dans l'industrie alimentaire sur la base de sources administratives
  - *L'accent est moins mis sur le profil et la composition de l'emploi (cf. rapport CCE, 2021) ;*
  - *L'accent est mis en revanche sur la qualité du travail, le type de carrières/transitions de carrière dans le secteur et le profil et la composition des **recrutements***
  - *Focus et résultats séparés pour les CP 118 et 220*
  - *L'accent a été mis également sur les sous-secteurs NACE (suffisamment importants) au sein de l'industrie alimentaire*
  - *Comparaison avec l'industrie et d'autres secteurs*
  - *Focus sur 2019 : éviter la rechute et le rétablissement soudains dans les transitions pendant et après le Covid.*
- Examen de trois éléments autour de la dynamique des travailleurs
  - *Dynamique des flux entrants et sortants dans le secteur*
  - *Durée de l'emploi*
  - *Provenance et destination des différents flux*

# But de l'étude

## Quelques remarques et points d'attention

- *Différentes sources*
  - *Tous les recrutements sur une base annuelle (avec comparaison – et + un an)*
  - *Échantillon de recrutements sur une base trimestrielle*
- *La répartition par région est possible, mais attention, nombre limité d'observations*
- *Analyse au niveau des travailleurs et des employeurs (âge/sexes ; taille des entreprises)*
- *Nous mesurons les entrées/recrutements\* et les sorties des entreprises ; maladie (de longue durée) : la mesure n'est pas toujours univoque*
  - *Parfois le lien avec l'employeur est maintenu (pas de prestations durant le trimestre, mais période assimilée) : pas de départ*
  - *vs incapacité et absence totale au travail, en tant que position socio-économique distincte : est considéré comme départ*
  - *Les deux groupes peuvent être visualisés, bien que pour le premier groupe, le lien avec la maladie ne soit pas tout à fait clair*

*\*Nous utilisons indifféremment les termes « entrées » et « recrutements ».*

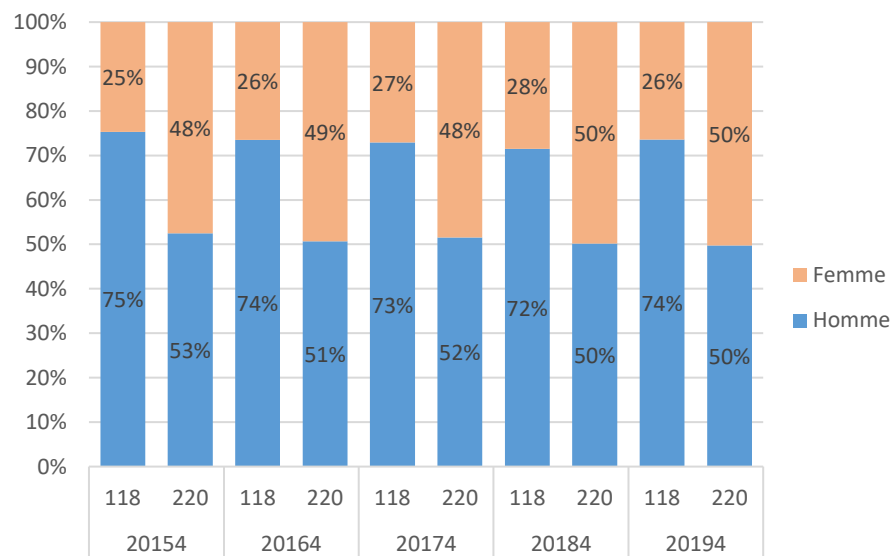
# Aperçu des sources

- **Données Dynam-Reg**
  - *Population totale des salariés (données de l'ONSS)*
  - *Données des travailleurs liées à l'employeur*
  - *Demandées à deux moments, avec un an d'intervalle (Q2 t-1 et Q2 t et Q4 t-1 et Q4 t)*
  - *Si le travailleur n'est présent que sur la dernière image : une entrée chez cet employeur ; si le travailleur n'est présent que sur la première image : une sortie d'un employeur ; "restant" si le travailleur est en service aux deux moments de mesure*
  - *Aperçu des caractéristiques des travailleurs (âge, sexe, régime de travail, CP...) et des caractéristiques de l'employeur (taille de l'entreprise, secteur...)*
  - *Vue complémentaire sur le lieu d'emploi effectif : chiffres régionaux*
  
- **ONSS – panel longitudinal**
  - *Échantillon de 20 % de l'ensemble des travailleurs suivis sur une base trimestrielle, pour la période 1996-2019*
  - *Tient compte des nouvelles entrées sur le marché du travail*
  - *Un autre regard sur des caractéristiques du profil du travailleur et de l'employeur*
  - *Permet de mesurer des entrées et sorties dans entreprises sur une base trimestrielle : combien de temps un travailleur reste-t-il au service de l'employeur ?*
  - *Convient pour des évolutions à long terme*

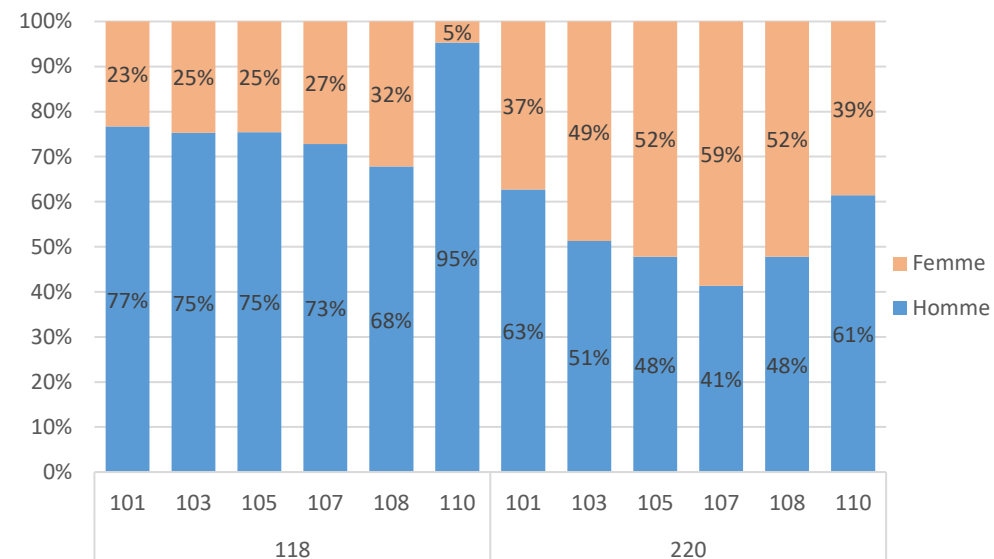
# Profil du recrutement

- Les recrutements dans le CP 118 ont clairement un profil masculin plus prononcé, similaire à celui dans l'industrie (cf. résultats de l'emploi total, (2021)) ; les recrutements dans la CP 220 ont un ratio hommes/femmes plutôt égal
- L'examen au niveau du sous-secteur montre, au sein de la CP 118, la masculinité prononcée de la NACE 11 (boissons) ; la NACE 108 (autres) présente – pour cette CP – la plus grande part d'emplois féminins dans les recrutements.

Recrutements par sexe des travailleurs, sur base trimestrielle



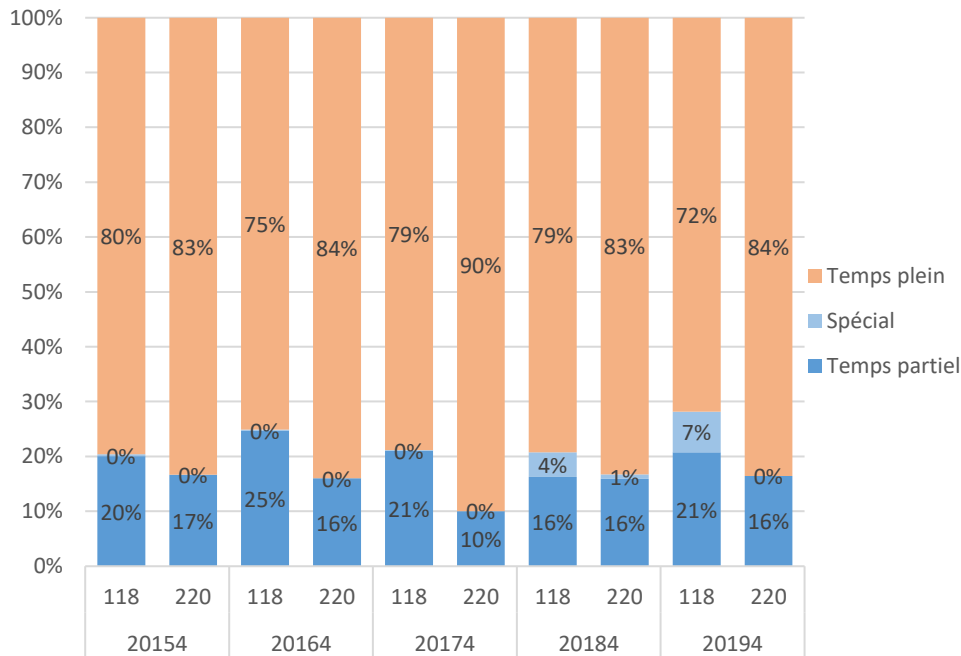
Recrutements par sexe des travailleurs et par sous-secteur (base annuelle - 2019 Q4)



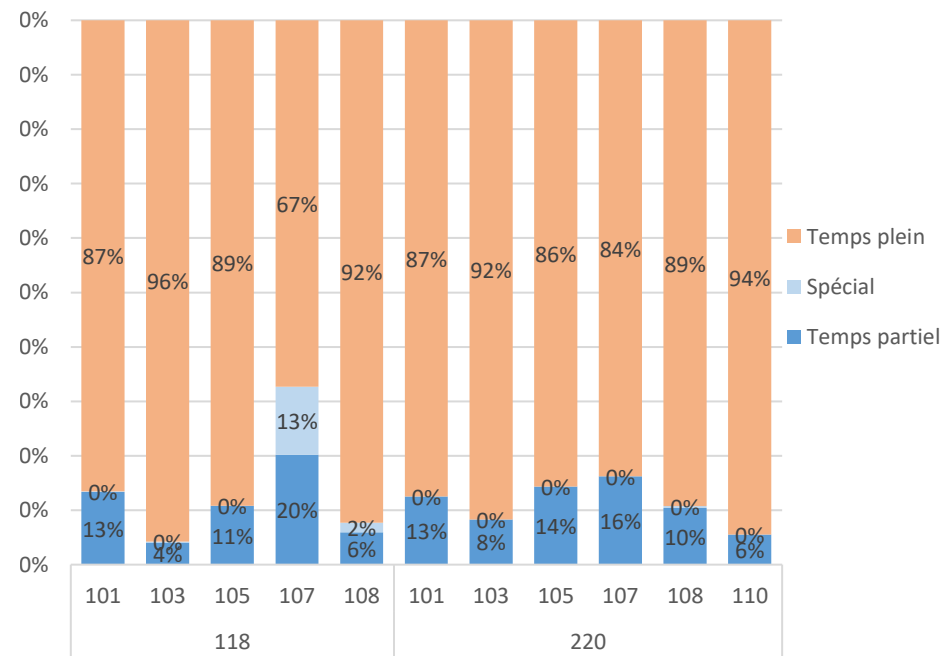
# Profil du recrutement

- Dans le secteur C de la NACE (industrie), 90 % des recrutements se font à temps plein. On constate également l'importance des emplois à temps plein dans le secteur de l'alimentation, bien que la part soit légèrement inférieure.
- Le tableau par sous-secteur montre notamment l'importance – récente – des flexi-jobs au sein de la NACE 107 (boulangerie/produits à base de pâte ; 13 % des recrutements). La NACE 11 (boissons) se distingue également : 97 % des recrutements sont des emplois à temps plein.

Recrutements trimestriels par régime de travail

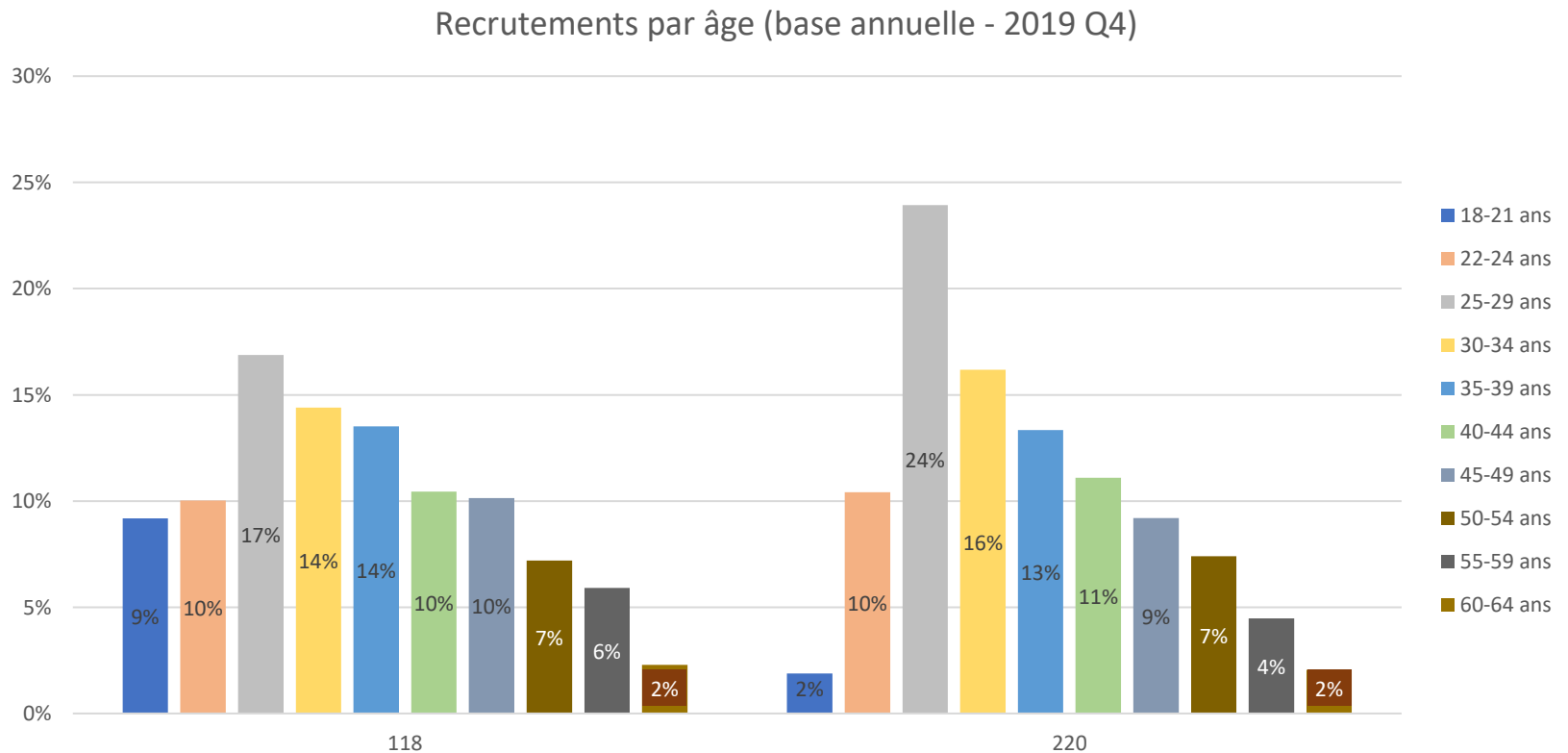


Recrutements par régime de travail et par sous-secteur (base annuelle-2019 Q4)



# Profil du recrutement

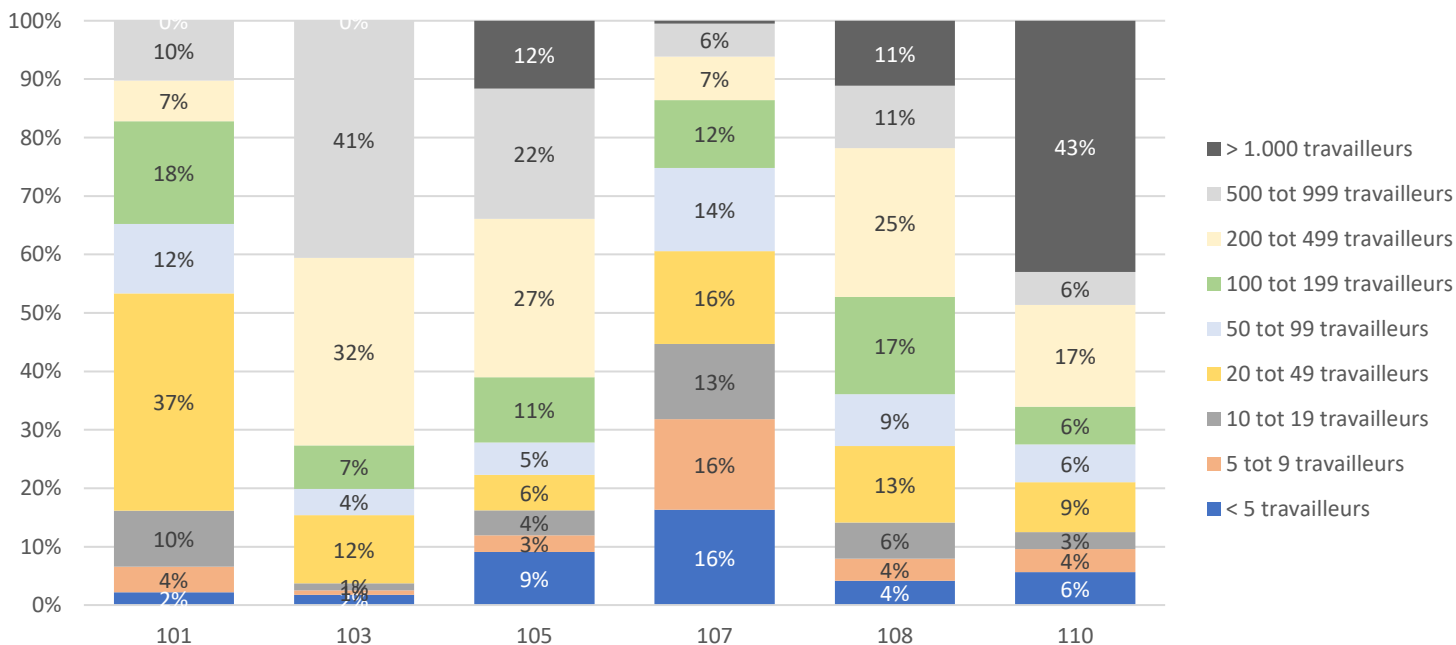
- 20 % des recrues au sein de la CP 118 ont moins de 25 ans ; 24 % de la CP 220 ont entre 25 et 29 ans.
- Les différences par sous-secteur sont moins prononcées ; un peu plus de jeunes <25 ans dans la NACE 105 (produits laitiers) et la NACE 107 (boulangerie/produits à base de pâte)



# Profil du recrutement

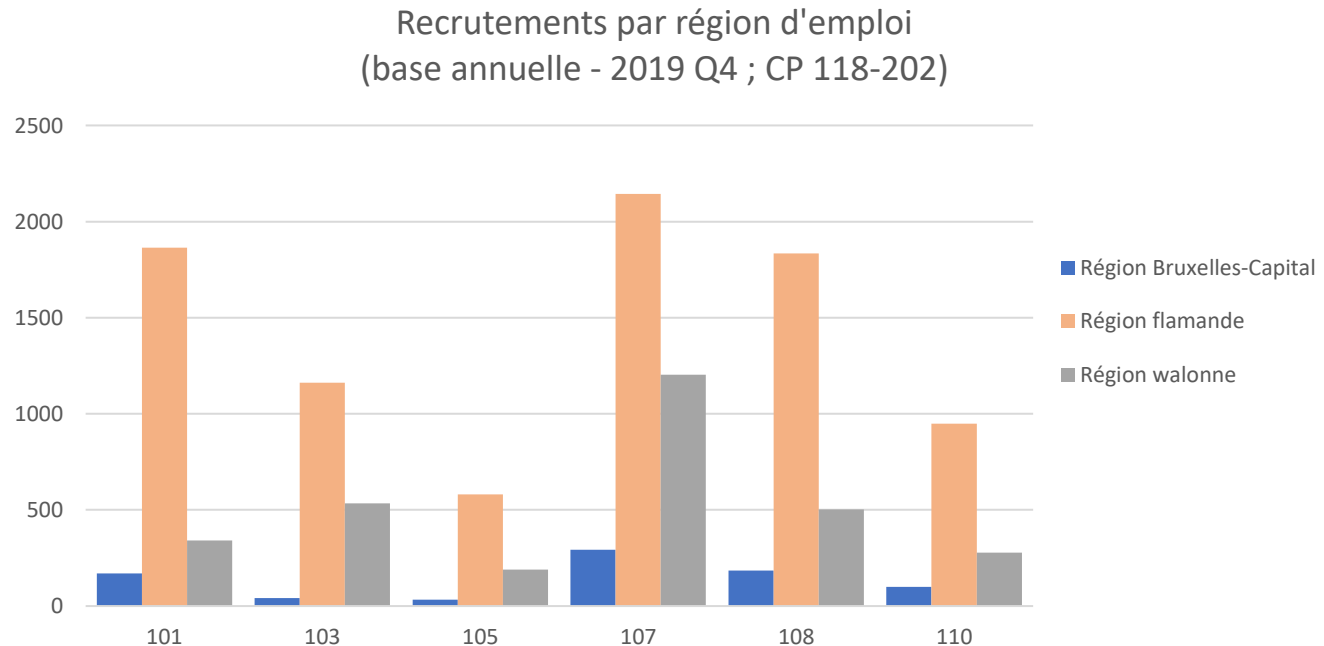
- Tableau annoncé des recrutements ventilés par taille d'employeur dans chaque sous-secteur
  - NACE 101 (viande) : grande importance des entreprises de 20 à 49 travailleurs;
  - NACE 103 (légumes/fruits) : 70 % des recrutements dans les entreprises de plus de 200 travailleurs
  - NACE 105 (produits laitiers) : quelques petites entreprises, mais une grande partie des recrutements se fait dans des entreprises de plus de 200 travailleurs
  - NACE 107 (boulangerie/produits à base de pâte) : répartition équilibrée, mais importance relativement élevée des petites entreprises dans le recrutement
  - NACE 110 (boissons) : 43 % des recrutements dans les entreprises de plus de 1000 travailleurs
- Les recrutements suivent la répartition de l'emploi total par taille d'entreprise, avec une importance légèrement plus grande des petites entreprises dans les recrutements

Recrutements par taille d'entreprise (base annuelle-2019 Q4)



# Profil du recrutement

- 70 % des recrutements dans la CP 118 et la CP 220 ont lieu dans un établissement de la Région flamande ; 23 % sont localisés en Région wallonne.
- Différences limitées entre les régions ; les recrutements dans le secteur NACE 103 (fruits/légumes) et le secteur NACE 107 (boulangerie/produits à base de pâte) se situe pour 1/3 en Région wallonne. NACE 101 (viande) pour 78 % en Région flamande

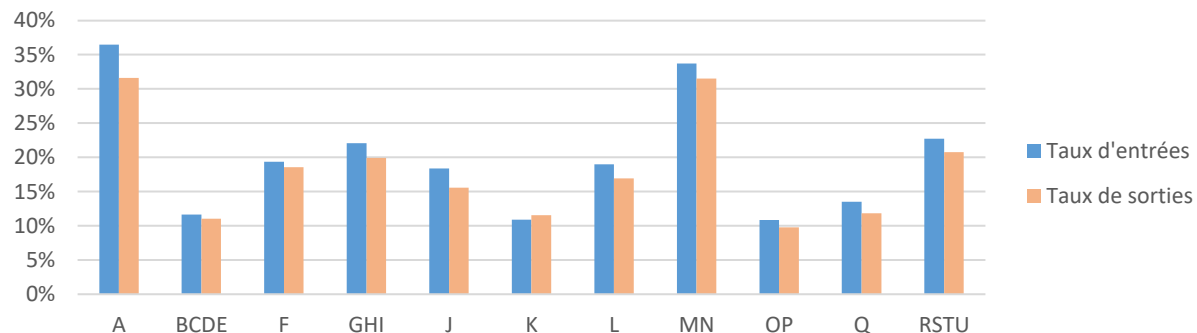


# Dynamique des travailleurs

## Taux d'entrées et de sorties

- Les taux d'entrées et de sorties dans le secteur constituent le premier concept relatif à la dynamique des travailleurs : *il montre l'importance des recrutements et des sorties pour le secteur, le degré de rotation des travailleurs*
- Nous prenons en compte toutes les entrées et toutes les sorties chez les employeurs du secteur (mesurés à la fin de chaque période) et les exprimons par rapport à l'emploi total du secteur
- Certains secteurs ont des entrées (annuelles) clairement élevées et présentent souvent une forte dynamique de sortie (horeca (NACE I), secteur de l'intérim (NACE 78 sous N), agriculture (NACE A)) ; d'autres secteurs ont tendance à présenter une image plus stable (administration publique (NACE O), secteur financier (NACE K)...)
- Certains grands secteurs peuvent avoir relativement peu de recrutements ; les petits secteurs, quant à eux, ont une grande dynamique de travailleurs.
- *Le secteur C de la NACE a un taux d'entrées et de sorties plutôt faible, de l'ordre de 11 % : sur 1.000 travailleurs, 110 sont nouveaux et 110 quittent.*

Taux d'entrées et de sorties selon le secteur principal  
(base annuelle-2019 Q4)

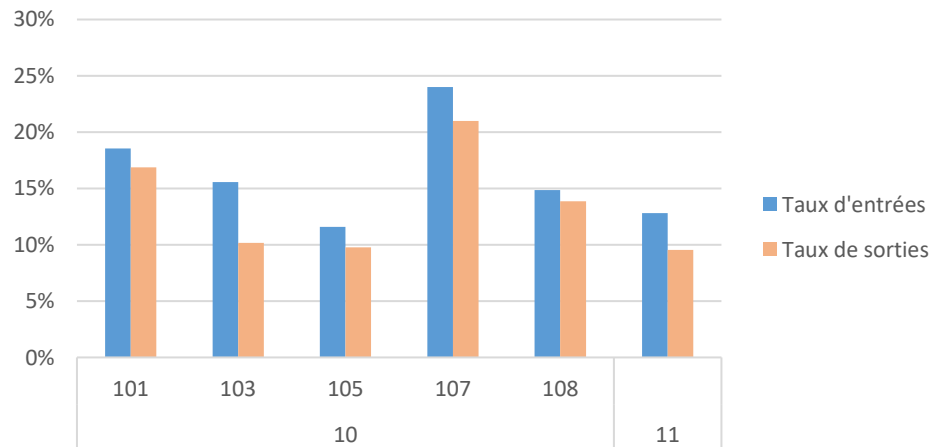


# Dynamique des travailleurs

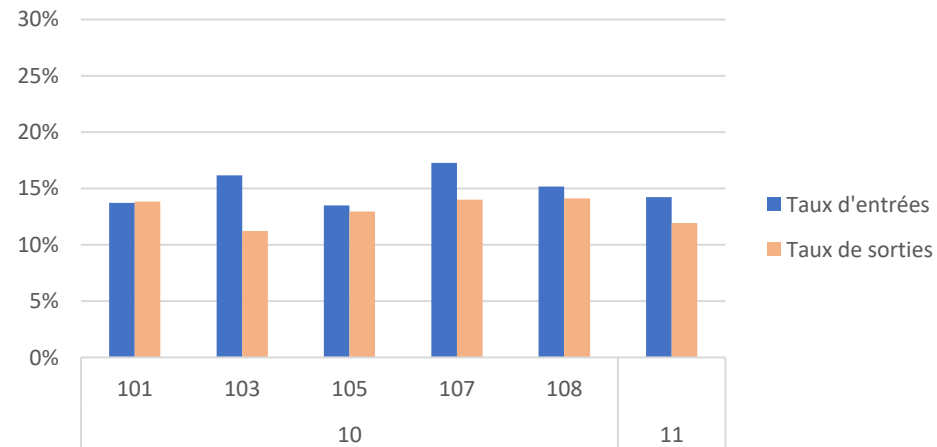
## Taux d'entrées et de sorties

- La NACE 10 et la NACE 11 (alimentation) ont, par rapport à l'industrie, une dynamique des flux entrants et sortants plutôt élevée : 17 % et 15 % respectivement, mais avec des différences prononcées entre les sous-secteurs
  - *La NACE 101 (viande) et la NACE 107 (boulangerie/produits à base de pâte) ont des taux d'entrées et de sorties élevés au sein de la CP 118 (entre 17 et 20 %) ;*
  - *Entre autres, la NACE 105 (produits laitiers) et la NACE 11 (boissons) ont une faible dynamique (<11%), similaire à celle de l'industrie*

Taux d'entrées et de sorties pour la CP 118 par sous-secteur (base annuelle-2019 Q4)



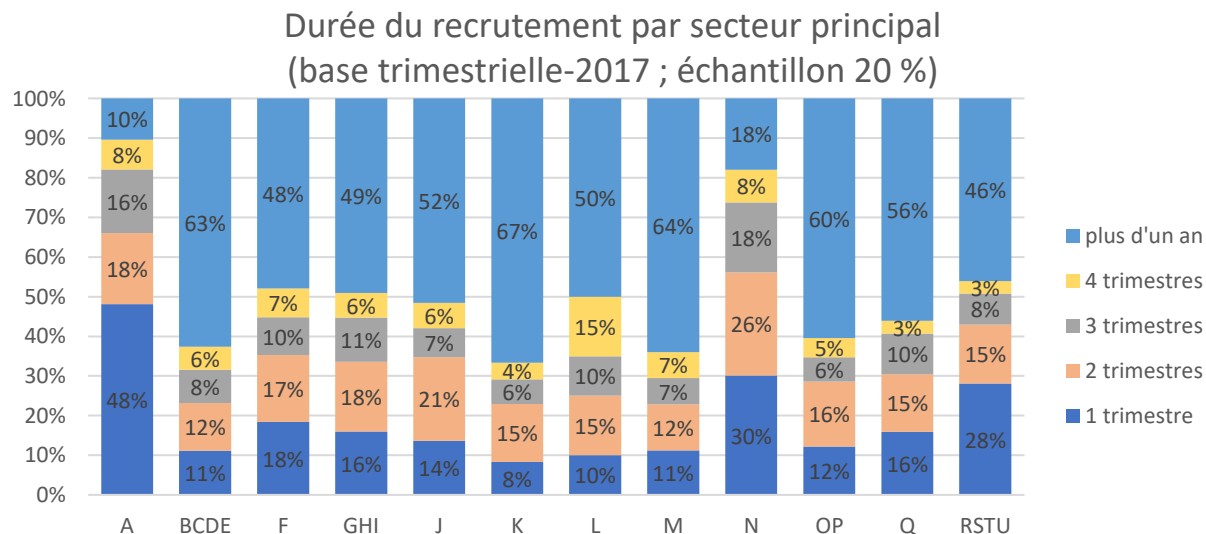
Taux d'entrées et de sorties pour la CP 220 par sous-secteur (base annuelle-2019 Q4)



# Dynamique des travailleurs

## Durée du recrutement

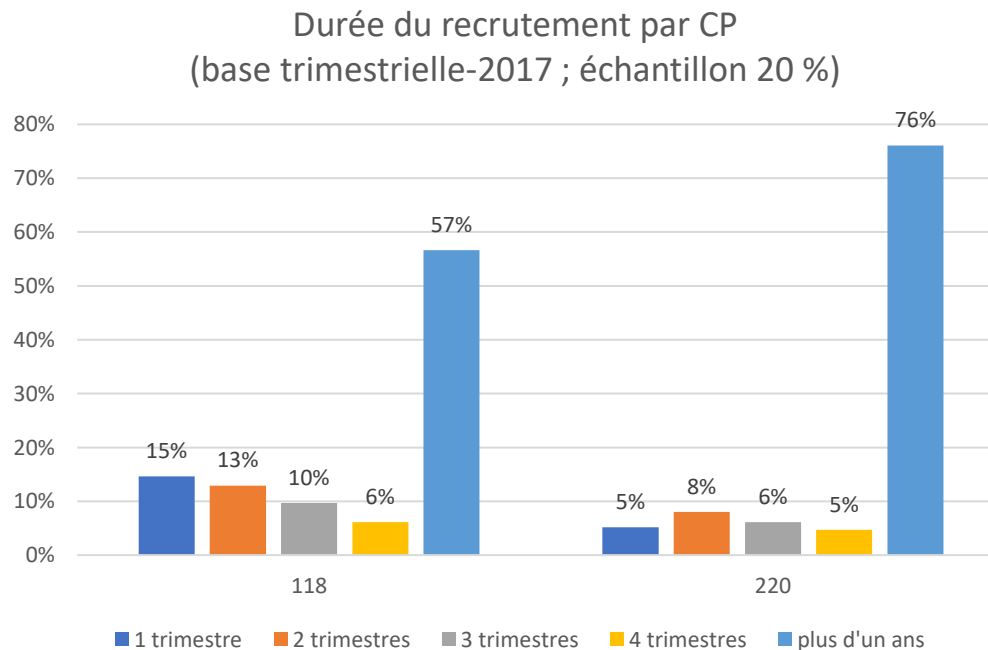
- Sur la base des données longitudinales de l'ONSS, nous pouvons mesurer l'emploi sur une base trimestrielle.
- Reprend l'idée de l'ancienneté (moyenne) au sein de l'entreprise, mais se concentre sur la durée moyenne de séjour des personnes qui ont récemment débuté dans le secteur/l'entreprise.
- Ici : nous pouvons suivre les personnes arrivées à partir de 2017 jusqu'à 8 trimestres (fin 2019)
- Tous secteurs confondus, 40 % des recrutements ont une durée de 1 à 2 trimestres et 40 % ont une durée supérieure à un an.
- *Dans l'industrie (secteur C de la NACE), la part des emplois de courte durée (1 à 2 trimestres) tombe à 23 % ; plus de 63 % des emplois durent plus d'un an.*



# Dynamique des travailleurs

## Durée du recrutement

- Les recrutements dans la CP 118 sont plus que la moyenne – par rapport au secteur C – de courte durée ; dans la CP 220, plus de 76 % des recrutements sont des emplois d'une durée supérieure à un an
- Sur la base d'une étude antérieure :
  - *Relation avec l'âge du travailleur (les jeunes travailleurs sont plus susceptibles d'avoir des contrats de courte durée)*
  - *Type d'activité/de contrat (contrats à durée déterminée/indéterminée ; travail saisonnier...)*
  - *Niveau de salaire (les emplois à court terme sont plutôt concentrés dans les quintiles de salaire les plus bas)*
  - *Globalement : plus souvent lié à des contrats plus flexibles/temporaires et à une situation plus précaire sur le marché du travail*

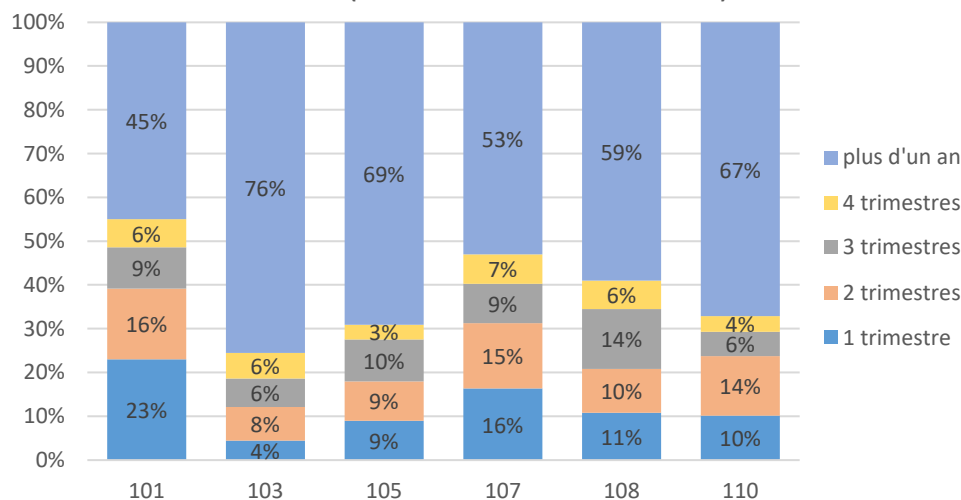


# Dynamique des travailleurs

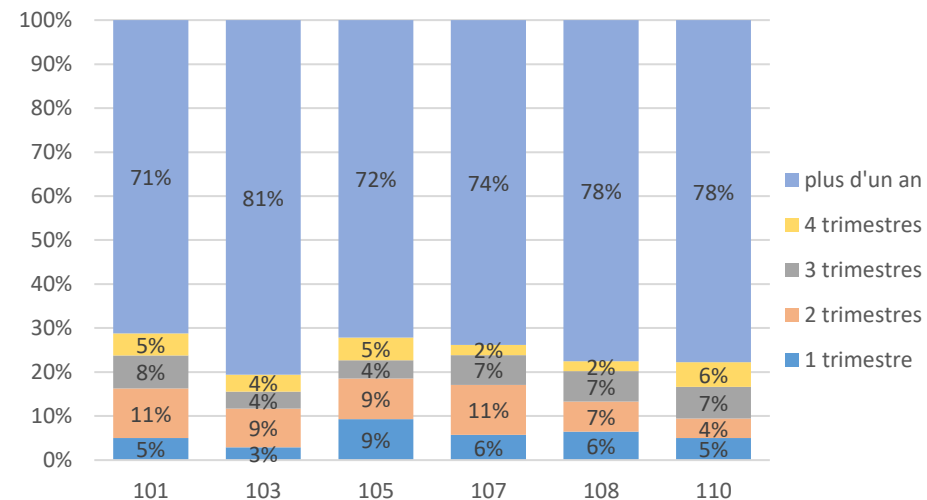
## Durée du recrutement

- Là encore, des différences marquées existent entre les sous-secteurs, et principalement au sein de la CP 118 : NACE 101 (viande) et NACE 107 (boulangerie/produits à base de pâte), sont caractérisés par des emplois à court terme : 31 à 40 % des nouveaux recrutements ont une durée de 1 à 2 trimestres;
- Dans les secteurs NACE 103 (fruits/légumes), NACE 105 (produits laitiers) et NACE 11 (boissons), 67 à 75 % des recrutements durent plus d'un an.

Durée du recrutement par sous-secteur pour la CP 118 (2017 – échantillon 20 %)



Durée du recrutement par sous-secteur pour la CP 220 (2017 – échantillon 20 %)

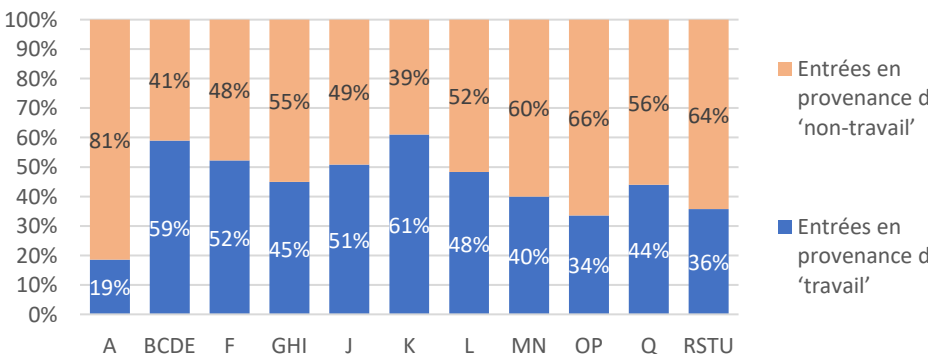


# Dynamique des travailleurs

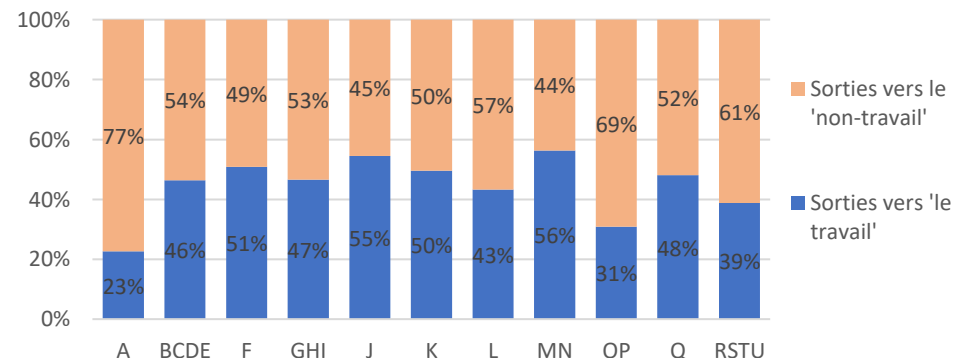
## Transitions des travailleurs entrants et sortants

- Question de l'étude : *Les travailleurs arrivent-ils d'une position de non-travail ou d'une position de travail – et depuis quels secteurs ? Vers quelle activité les travailleurs partent-ils : vers le même secteur, vers une autre industrie, ou deviennent-ils par la suite non-salariés ?*
- Nous examinons la position un an avant l'entrée et un an après la sortie du salarié ; de tous les recrutements en 2019, mesurés au 31 décembre (population complète) ; la position par trimestre avant l'entrée/après la sortie est également possible.
  - *Remarque chez les graphiques: le 'non-travail' indique ici une position non-salariée, ce qui concerne les demandeurs d'emploi, les indépendants et les inactifs (c'est à dire ceux qui deviennent inactifs en optant pour la retraite (anticipée) ou un retrait (temporaire) vers l'inactivité).*
- Nous avons ici une vue sur les chiffres globaux, mais aussi sur les sous-secteurs
- Valeur de référence :
  - *Certains secteurs sont typiquement des secteurs d'entrée pour les demandeurs d'emploi (horeca (I)/intérim (NACE 78, section N)) ; les autres sont surtout des secteurs de transition d'un emploi à l'autre*
  - *En moyenne – pour le secteur NACE C – 59 % des entrants proviennent d'une position de travail contre 41 % d'une position de non-travail ; 53 % des sorties est vers une position non active*

Provenance: entrées en provenance du 'travail' ou 'non-travail', par secteur principal (base annuelle-2019 Q4)



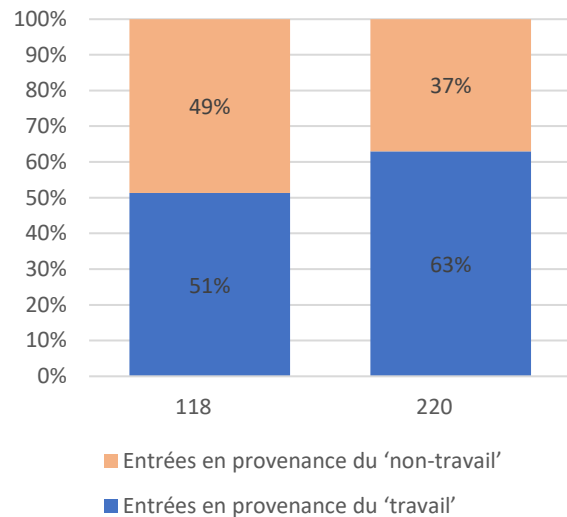
Destination: sorties vers le 'travail' ou le 'non-travail', par secteur principal (base annuelle-2019 Q4)



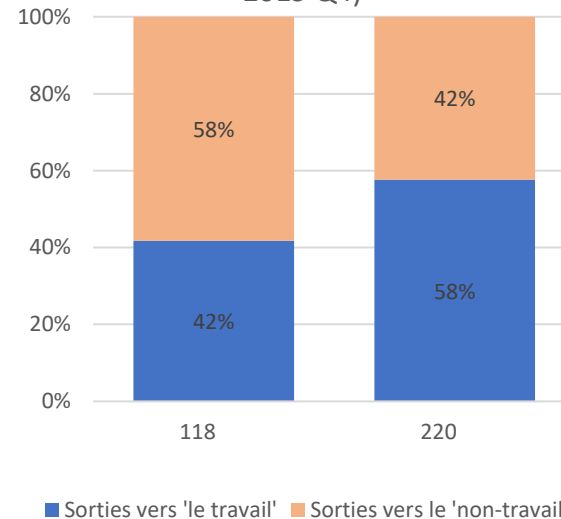
# Dynamique des travailleurs

## Transitions des travailleurs entrants et sortants

Provenance: entrées en provenance du 'travail' ou 'non-travail' (base annuelle-2019 Q4)



Destination: sorties vers le 'travail' ou le 'non-travail' (base annuelle-2019 Q4)



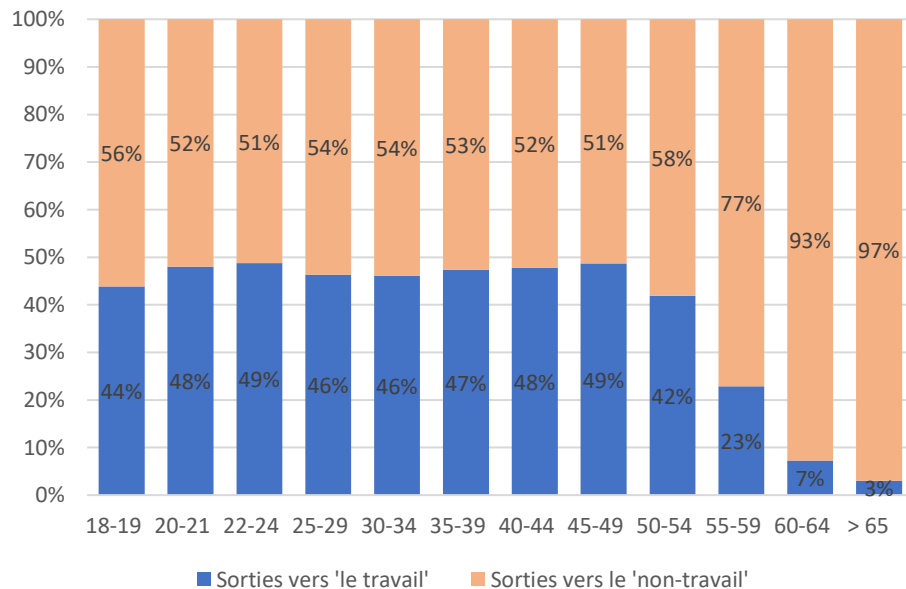
- *Environ 50 % des entrées (5402 recrutements) dans la CP 118 provient d'une position de travail (un an avant l'entrée) contre 63 % (soit 2676 recrutements) dans la CP 220 ;*
- *Les sorties dans la CP 118 se font plus souvent vers une position de non-travail (58 %, soit 5151 départs) ; cette évolution n'est que marginalement due aux départs à la pension.*
- *Nous discuterons plus tard de la position (socio-économique) exacte, sur la base des chiffres trimestriels.*

# Dynamique des travailleurs

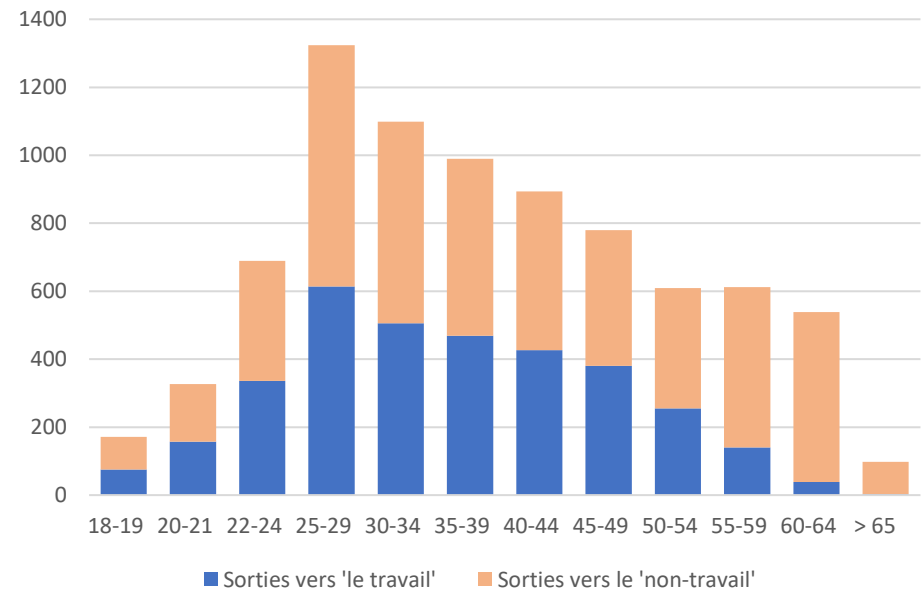
## Transitions des travailleurs sortants

- *Les sorties vers une position de non-travail pour cause de pension ne constituent qu'une partie de l'ensemble ;*
- *Un petit 8 % du total des départs est âgé de plus de 60 ans ;*
- *8 % des sorties ont lieu entre 55 et 59 ans, avec 77 % des mouvements vers la position de non-travail ;*
- *L'importance de la position de non-travail pour les autres groupes d'âge se situe entre 51 % et 58 %.*

Destination: sorties de la CP 118 vers le 'travail' ou le 'non-travail' par âge (% , base annuelle-2019 Q4)



Destination: sorties de la CP 118 vers le 'travail' ou le 'non-travail' dans la CP 118 par âge (# , base annuelle - 2019 Q4)

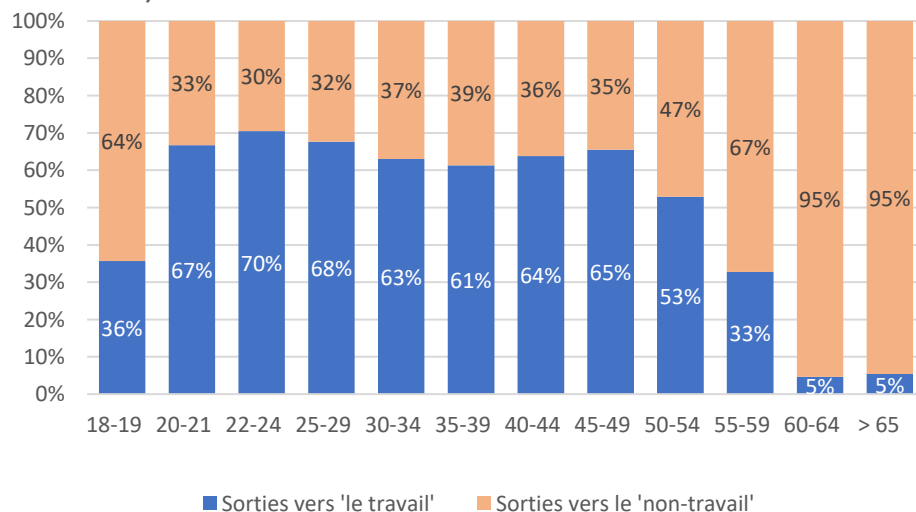


# Dynamique des travailleurs

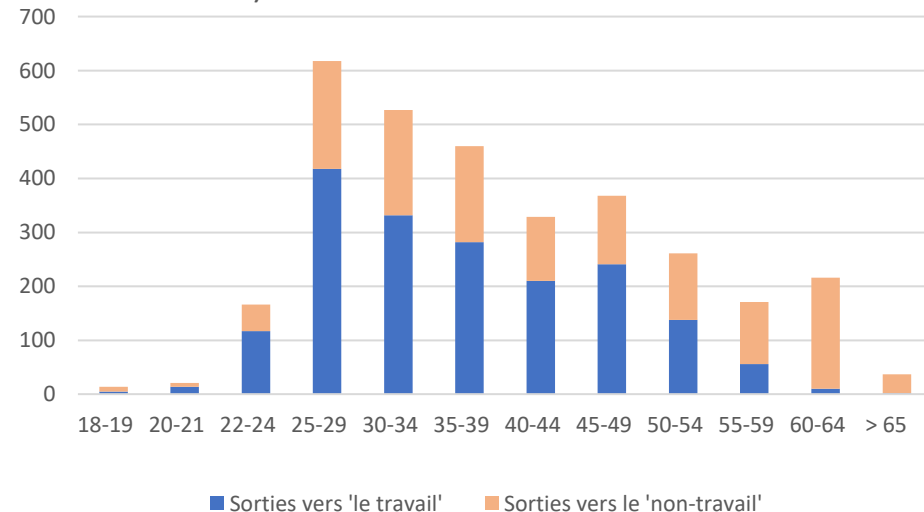
## Transitions des travailleurs sortants

- Pour la CP 220 également, environ 8 % des sortants est plus de 60 ans ; 5 % est entre 55 et 59 ans.
- Pour les autres catégories d'âge, la probabilité de retrouver une position de travail après la sortie est remarquablement plus élevée : 61 à 70 % pour les travailleurs âgés de 20 à 49 ans.

Destination: sorties de la CP 220 vers le 'travail' ou le 'non-travail' par âge (% , base annuelle-2019 Q4)



Destination: sorties de la CP 220 vers le 'travail' ou le 'non-travail' par âge (#, base annuelle - 2019 Q4)



# Dynamique des travailleurs

## Transitions des travailleurs entrants

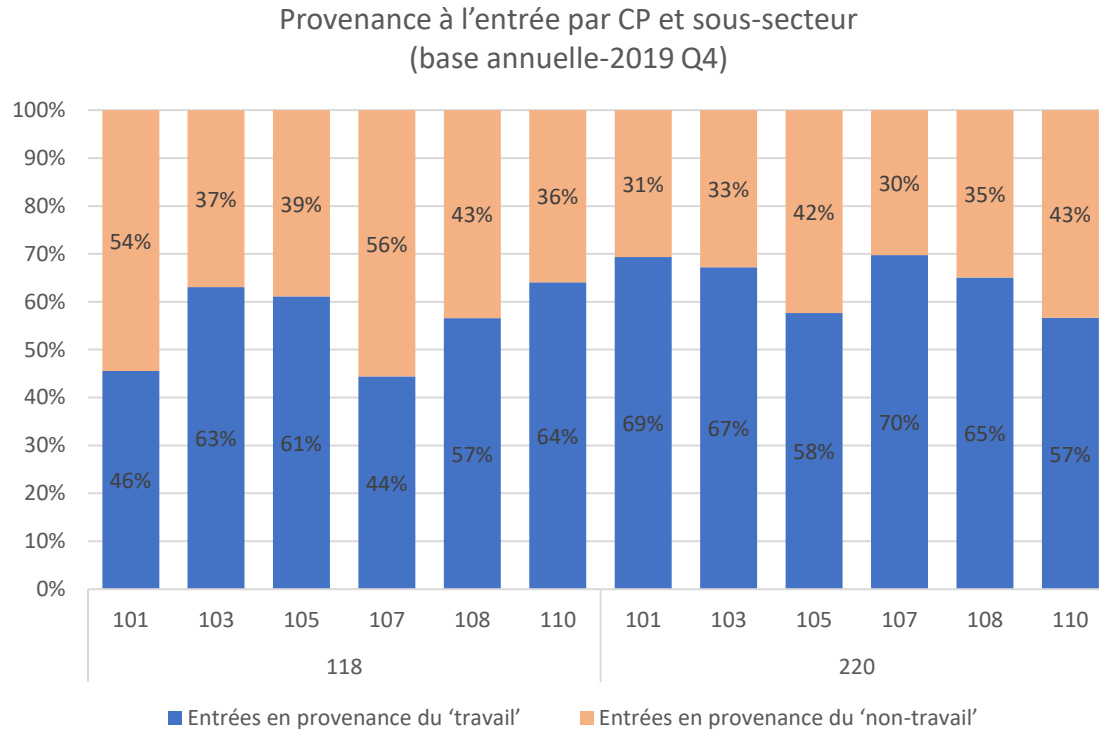
- **Étape suivante : de quelles activités proviennent les entrées + si nouvel emploi, dans quel secteur/activité retrouve-t-on les travailleurs ?**
- *Environ 56 % des entrées dans la CP 118 en provenance d'une position de travail – proviennent du secteur du travail intérimaire ;*
- *20 % proviennent de la même commission paritaire.*
- *Nous observons environ 2.700 recrutements depuis une position de travail un an plus tôt pour la CP 220 ;*
- *Plus de 60 % de ces arrivées proviennent d'une CP ayant un profil d'employé prononcé ; 22 % des transitions d'un emploi à l'autre se font à partir de la même CP ;*
- *18 % des entrées concernent une arrivée depuis le secteur de l'intérim.*

<b>CP précédente des personnes récemment recrutées dans la CP 118 en provenance d'une position de travail (un autre emploi salarié) (2019 Q4- top 10)</b>			<b>#</b>
322	Travail intérimaire		3045
118	Industrie alimentaire		988
302	Horeca		171
111	Construction métallique, mécanique et électrique		134
119	Commerce alimentaire		131
999	Service public / pas de CP		104
201	Commerce de détail indépendant		81
140.03	Transport routier et logistique		60
124	Construction		50

<b>CP précédente des personnes récemment recrutées dans la CP 220 en provenance d'une position de travail (un autre emploi salarié) (2019 Q4- top 10)</b>			<b>#</b>
200	Employés		732
220	Employés de l'industrie alimentaire		596
322	Travail intérimaire		472
207	Employés de l'industrie chimique		150
226	Commerce international/transport/logistique		96
209	Fabrications métalliques		89
999	Service public / pas de CP		61
201	Commerce de détail indépendant		49
118	Industrie alimentaire		46
302	Horeca		42

# Dynamique des travailleurs

## Transitions des travailleurs entrants



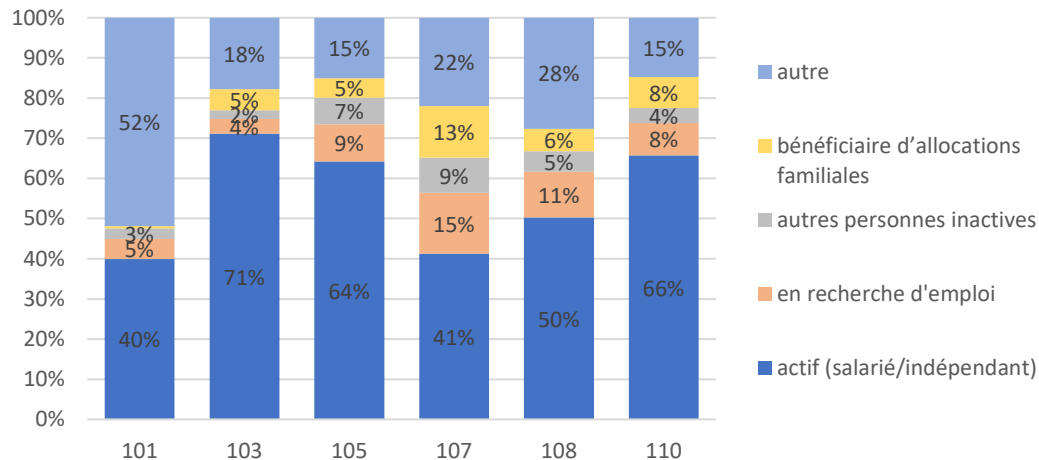
### Analyse au niveau des sous-secteurs

- Certains sous-secteurs (dans la CP 118) connaissent un flux d'entrées plus prononcé de personnes provenant d'une position non-travail (NACE 101-produits laitiers ; NACE 107-boulangerie/produits à base de pâte) ;
- Autres secteurs (NACE 103-légumes/fruits ; NACE 105-produits laitiers ; NACE 110-boissons) connaissent plutôt un flux d'entrées provenant d'une position de travail (transition d'un emploi à l'autre)

# Dynamique des travailleurs

## Transitions des travailleurs entrants

Provenance: entrées en provenance du 'travail' ou 'non-travail' par sous-secteur  
(base trimestrielle-échantillon, 2015-2019)



- ***Il est possible de classer les données en fonction de la situation socio-économique (par couplage avec le datawarehouse MT&PS)***
- *Ici: position un trimestre avant le recrutement*
- *Ou bien la personne travaillait, était demandeuse d'emploi, sans activité professionnelle ou dans une catégorie résiduelle autres*
- *Sans activité professionnelle : revenu d'intégration/ allocations familiales/ pension/ incapacité de travail...*
- *Chiffres pour les CP 118 et 220 combinés*

- *Les chiffres annuels (% de personnes au 'travail' vs. 'non-travail') sont similaires, mais la NACE 101 (viande) enregistre un flux d'entrées notable en provenance de la position "autre" ; la NACE 107 (boulangerie) enregistre également un flux d'entrées important en provenance d'une position comme demandeur d'emploi et une bénéficiaire d'allocations familiales...*
- *La position "autre" est particulière*
  - *Ne se retrouve pas dans les institutions de sécurité sociale (homme/femme au foyer, travailleurs frontaliers, institutions internationales, demandeurs d'emploi suspendus, NEETs...)*
  - *Plus souvent lié à des profils étrangers. Davantage de chiffres sont nécessaires, mais cette catégorie reste floue*

# Dynamique des travailleurs

## Transitions des travailleurs entrants

### CP précédente des personnes recrutées dans la CP 118 & sous-secteur 101 en provenance d'un autre emploi (top 5) - CP 118 (N=950, 2019 Q4)

	#
322 Travail intérimaire	583
118 Industrie alimentaire	209
119 Commerce alimentaire	42
302 Horeca	22
121 Nettoyage	13

### CP précédente des personnes recrutées dans la CP 118 & sous-secteur 107 en provenance d'un autre emploi (top 5) - CP 118 (N=950, 2019 Q4)

	#
322 Travail intérimaire	648
118 Industrie alimentaire	441
302 Horeca	66
119 Commerce alimentaire	40
999 Service public / pas de CP	37

### CP précédente des personnes recrutées dans la CP 118 & sous-secteur 103 en provenance d'un autre emploi (top 5) - (N=822, 2019 Q4)

	#
322 Travail intérimaire	577
118 Industrie alimentaire	55
111 Construction métallique, mécanique et électrique	29
200 Employés	14
302 Horeca	12

### CP précédente des personnes recrutées dans la CP 118 & sous-secteur 110 en d'un autre emploi (top 5) - (N=396, 2019 Q4)

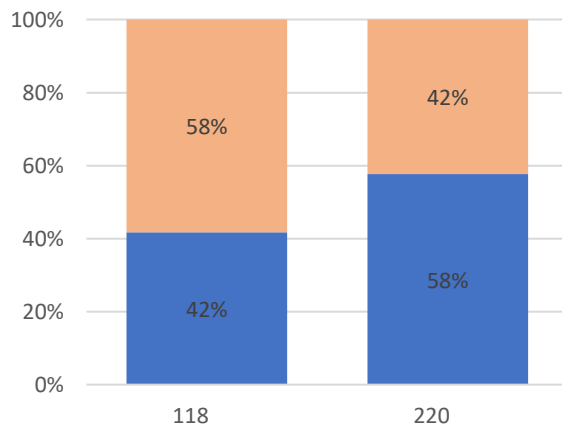
	#
322 Travail intérimaire	230
118 Industrie alimentaire	28
111 Construction métallique, mécanique et électrique	25
124 Construction	11
999 Service public / pas de CP	9

- *La NACE 101 (viande) : flux d'entrées plus prononcé en provenance d'une position de non-travail ; 61 % des entrées en provenance d'une position de travail proviennent en outre du secteur de l'intérim*
- *De même, pour les entrées dans la NACE 103 (légumes/fruits), une part importante des entrées depuis une position de travail provient du secteur de l'intérim (70 %)*
- *Pour la NACE 107 (boulangerie/produits à base de pâte), les entrées en provenance de l'intérim sont moins prononcées (45 %), tandis que les entrées en provenance de la même CP sont importantes (30 %)*
- *L'aperçu de la CP 220 par sous-secteur présente la même image globale que la CP 220*

# Dynamique des travailleurs

## Transitions des travailleurs sortants

Destination: sorties vers le  
'travail' ou le 'non-travail'  
(base annuelle-2019 Q4)



■ Sorties vers 'le travail' ■ Sorties vers le 'non-travail'

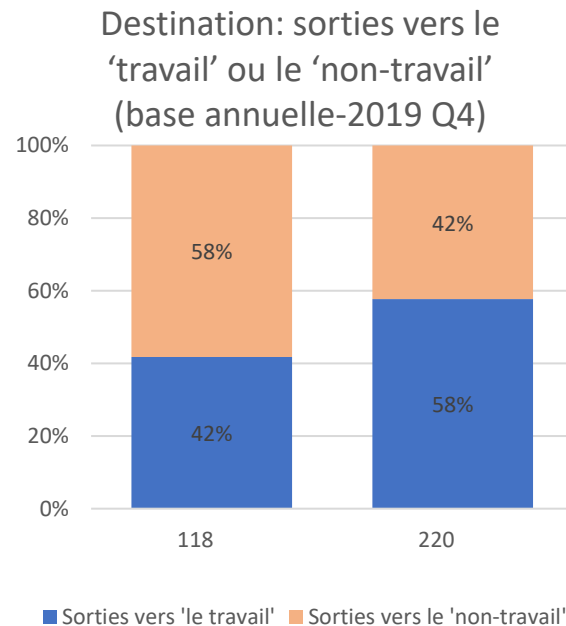
### Comité paritaire du prochain emploi des travailleurs qui sortent du comité paritaire 118 vers un autre emploi.

	#
322 Travail intérimaire	1003
118 Industrie alimentaire	988
302 Horeca	161
999 Service public / pas de CP	154
119 Commerce alimentaire	143
200 CP auxiliaire pour les employés	104
Construction métallique, mécanique et électrique	91
111	91
140.03 Transport routier et logistique	90
124 Construction	85
201 Commerce de détail indépendant	82

- Dans la CP 118, 3600 des personnes sortantes leur employeur commencent un nouvel emploi chez un autre employeur (sorties vers le 'travail') départs vers un autre employeur dans la CP 118 (vs 5100 vers le non-travail) ;
- Un peu moins d'un tiers de ces mouvements vont (à nouveau) vers le secteur de l'intérim ou reviennent vers l'industrie alimentaire (même CP).

# Dynamique des travailleurs

## Transitions à la sortie



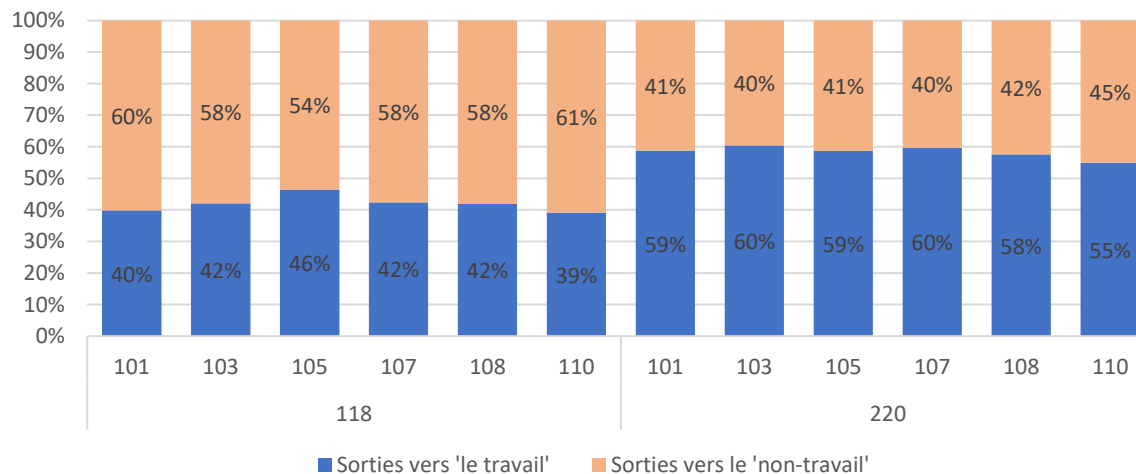
Comité paritaire du prochain emploi des travailleurs qui sortent du comité paritaire 220 vers un autre emploi.		#
200	Employés	666
220	Employés de l'industrie alimentaire	596
207	Employés de la chimie	164
322	Travail intérimaire	140
999	Service public / pas de CP	123
209	Fabrications métalliques	88
226	Commerce international/transport/logistique	47
201	Commerce de détail indépendant	45
302	Horeca	32
214	Industrie textile et bonneterie	25

- 2200 mouvements de sortie dans la CP 220 se produisent vers une position de travail ;
- Encore une fois, la grande majorité des flux s'oriente vers le statut d'employé ; 27 % au sein de leur propre CP ;
- Faible flux vers le secteur du travail intérimaire.

# Dynamique des travailleurs

## Transitions à la sortie

Destination: sorties vers le 'travail' ou le 'non-travail', par CP  
et par sous-secteur  
( base annuelle -2019 Q4)



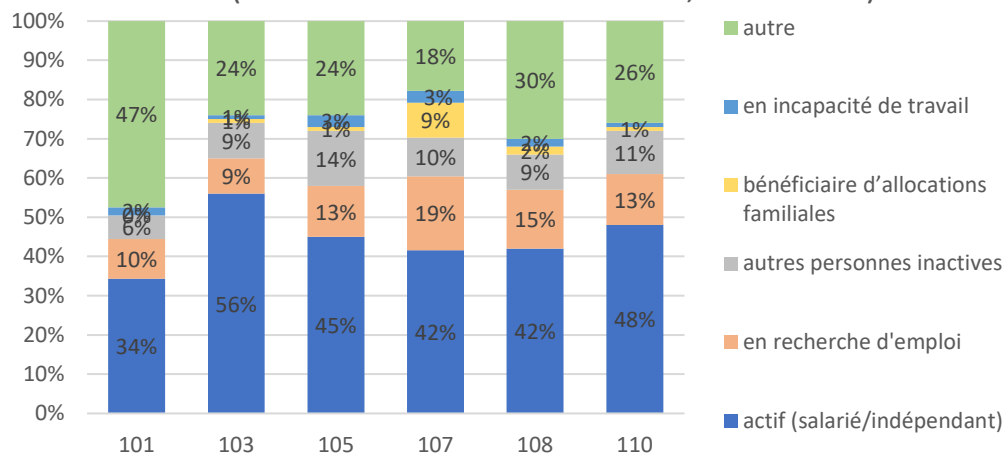
### Analyse au niveau des sous-secteurs

- Les sorties vers une position non salariée dans les CP 118 et 220 suivent largement la tendance moyenne ; en particulier pour la CP 105 (produits laitiers), les sorties vers une position de non-travail sont légèrement moins prononcées.

# Dynamique des travailleurs

## Transitions à la sortie

Situation socio-économique après la sortie, par sous-secteur (base trimestrielle-échantillon, 2015-2019)



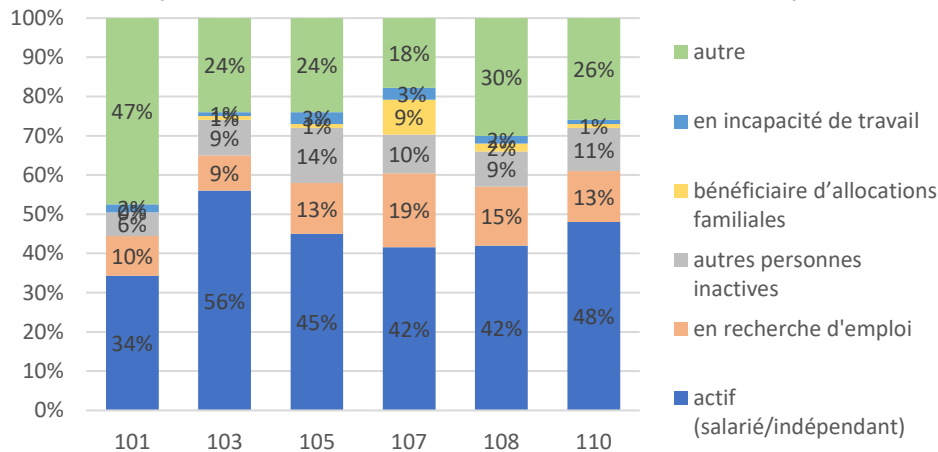
- **Ici aussi, il est possible de classer les données en fonction de la situation socio-économique (par couplage avec le datawarehouse MT&PS)**
- Pour les sorties : position un trimestre après la sortie chez l'employeur
- Ou bien la personne est employée ('actif'), demandeuse d'emploi, sans activité professionnelle ou dans une catégorie résiduelle autres
- Sans activité professionnelle : revenu d'intégration/ allocations familiales/ pension/ incapacité de travail...
- Chiffres pour les CP 118 et 220 combinés

- La situation trimestrielle est similaire à celle d'une année sur l'autre (ici aussi, les CP 118 et 220 sont regroupées)
- Les sorties vers une position de travail pour la NACE 101 (viande) sont les plus faibles ; le plus élevées pour les NACE 103 (légumes/fruits) et 110.
- Plus grand nombre de départs vers des positions de non-travail pour la NACE 105 (produits laitiers)
- Importance dans la 107 de la position « bénéficiaires des allocations familiales" et demandeur d'emploi
- La position "autres" reste particulière, à nouveau pour la NACE 101

# Dynamique des travailleurs

## Transitions à la sortie.

Destination à la sortie par sous-secteur  
(base trimestrielle-échantillon, 2015-2019)



**Ici aussi, il est possible de classer les données en fonction de la situation socio-économique (par couplage avec le datawarehouse MT&PS)**

- Pour les sorties : position un trimestre après la sortie chez l'employeur
  - Ou bien la personne est employée ('actif'), demandeuse d'emploi, sans activité professionnelle ou dans une catégorie résiduelle autres
  - Sans activité professionnelle : revenu d'intégration/ allocations familiales/ pension/ incapacité de travail...
  - Chiffres pour les CP 118 et 220 combinés
- Les sorties vers une position en incapacité de travail totale (maladie professionnelle, accident du travail, invalidité, incapacité primaire, congé de maternité...) sont ici limitées : entre 1 et 3 % ;
  - Qu'en est-il de la maladie (de longue durée) sans sortie de l'entreprise ? Inclut les personnes n'ayant pas effectué de prestations au cours du trimestre, mais bien si des périodes assimilées sont prises en compte.
    - 4-6 % des travailleurs de la CP 118 effectuent 0 ETP (Équivalent Temps Plein), mais effectuent plus de 95 % d'ETP, y compris les prestations assimilées
    - À comparer aux 3,4 % pour l'ensemble de l'industrie ou aux 2 % pour l'ensemble des secteurs considérés.

# Dynamique des travailleurs

## Transitions à la sortie

### Comité paritaire du prochain emploi des travailleurs qui sortent du comité paritaire 118 & sous-secteur 101 vers un autre emploi (N=756, 2019 Q4)

	#
322 Travail intérimaire	237
118 Industrie alimentaire	233
119 Commerce alimentaire	56
140.03 Transport routier et logistique	29
124 Construction	23

### Comité paritaire du prochain emploi des travailleurs qui sortent du comité paritaire 118 & sous-secteur 107 vers un autre emploi (N=1197, 2019 Q4)

	#
118 Industrie alimentaire	454
322 Travail intérimaire	243
302 Horeca	86
201 Commerce de détail indépendant	43
999 Service public/pas de CP	42

### Comité paritaire du prochain emploi des travailleurs qui sortent du comité paritaire 118 & sous-secteur 103 vers un autre emploi (N=343, 2019 Q4)

	#
322 Travail intérimaire	120
118 Industrie alimentaire	52
999 Service public/pas de CP	16
200 CP auxiliaire pour les employés	14
116 Industrie chimique	12

### Comité paritaire du prochain emploi des travailleurs qui sortent du comité paritaire 118 & sous-secteur 110 vers un autre emploi (N=150, 2019 Q4)

	#
322 Travail intérimaire	38
118 Industrie alimentaire	16
999 Service public/pas de CP	12
200 CP auxiliaire pour les employés	12
140.03 Transport routier et logistique	9

- *La NACE 101 (viande) suit plutôt la tendance moyenne : environ 1/3 des transitions d'un emploi à l'autre à la sortie se font vers le secteur de l'intérim ; 1/3 vers la même CP*
- *La NACE 107 (boulangerie/produits à base de pâte) se distingue par l'importance des sorties vers son propre secteur (38 % vers la CP 118) ; 20 % des sorties vont vers le secteur de l'intérim*
- *L'aperçu de la CP 220 par sous-secteur présente la même image globale que la CP 220*

# Conclusion

- Le secteur alimentaire a son propre caractère, mais il existe également des différences significatives dans les caractéristiques des profils entre les sous-secteurs
  - Sexe
  - Régime (*importance des flexi-jobs*)
  - Taille de l'entreprise
  - Différence entre les commissions paritaires elles-mêmes (118/220)
- La dynamique des flux entrants et sortants est supérieure à la moyenne pour le secteur alimentaire, mais certains sous-secteurs affichent clairement une dynamique plus faible et plutôt un emploi stable
  - Les NACE 101 (viande) et 107 (boulangerie/produits à base de pâte) présentent de hauts taux d'entrées et de sorties au sein de la CP 118 (17 % et 20 %);
  - La NACE 105 (produits laitiers) et la NACE 11 (boissons) affichent une faible dynamique (<11 %)
- Les recrutements dans la CP 118 ont – par rapport au secteur NACE C – un caractère de courte durée
  - Plus prononcés pour certains sous-secteurs
  - Les NACE 101 (viande) et 107 (boulangerie/produits à base de pâte) : 31-40 % des recrutements ont une durée de 1-2 trimestres
- Flux d'entrées en provenance d'une position de non-travail supérieur à la moyenne, mais aussi un flux de sorties vers une position de non-travail qui est plus fréquent.
  - Certains sous-secteurs (dans la CP 118) connaissent des entrées en provenance d'une position de non-travail plus prononcées (NACE 101 - produits laitiers ; NACE 107 - boulangerie/produits à base de pâte)
  - Importance du secteur du travail intérimaire en tant que canal d'entrée et destination après le départ
  - Importance de sa propre CP pour les flux entrants et sortants dans la NACE 107 (boulangerie/produits à base de pâte)

# Vue d'ensemble des secteurs

<b>DynaM</b>	<b>NACE-BEL 2008</b>	
Répartition des secteurs	Section	Description
Agriculture, sylviculture et pêche	A	Agriculture, sylviculture et pêche
Industrie, Production et distribution d'électricité, de gaz et d'eau, gestion des déchets, extraction de minéraux	B	Industries extractives
	C	Industrie manufacturière
	D	Production et distribution d'électricité, de gaz, de vapeur et d'air conditionné
	E	Production et distribution d'eau ; assainissement, gestion des déchets et dépollution
Construction	F	Construction
Commerce, Transports et entreposage, Hébergement et restauration	G	Commerce; réparation de véhicules automobiles et de motos
	H	Transports et entreposage
	I	Hébergement et restauration
Information et communication	J	Information et communication
Activités financières et assurances	K	Activités financières et d'assurance
Activités immobilières	L	Activités immobilières
Services administratifs, de soutien et spécialisés	M	Activités spécialisées, scientifiques et techniques
	N	Activités de services administratifs et de soutien
Administration publique et enseignement	O	Administration publique
	P	Enseignement
Santé humaine et action sociale	Q	Santé humaine et action sociale
Arts, spectacles et activités récréatives, Autres services, Divers	R	Arts, spectacles et activités récréatives
	S	Autres activités de services
	T	Activités des ménages en tant qu'employeurs ; activités indifférenciées des ménages en tant que producteurs de biens et services pour usage propre
	U	Activités extra-territoriales

# Vue d'ensemble des secteurs

Section	Description	NACE 2 digit	Description
C	Industrie	10	Industries alimentaires
		11	Fabrication de boissons
		12	Fabrication de produits à base de tabac
		13	Fabrication de textiles
		14	Industrie de l'habillement
		15	Industrie du cuir et de la chaussure
		16	Travail du bois et fabrication d'articles en bois et en liège, à l'exception des meubles; fabrication d'articles en vannerie et sparterie
		17	Industrie du papier et du carton
		18	Imprimerie et reproduction d'enregistrements
		19	Cokéfaction et raffinage
		20	Industrie chimique
		21	Industrie pharmaceutique
		22	Fabrication de produits en caoutchouc et en plastique
		23	Fabrication d'autres produits minéraux non métalliques
		24	Métallurgie
		25	Fabrication de produits métalliques, à l'exception des machines et des équipements
		26	Fabrication de produits informatiques, électroniques et optiques
		27	Fabrication d'équipements électriques
		28	Fabrication de machines et d'équipements n.c.a..
		29	Construction et assemblage de véhicules automobiles, de remorques et de semi-remorques
		30	Fabrication d'autres matériels de transport
		31	Fabrication de meubles
		32	Autres industries manufacturières
		33	Réparation et installation de machines et d'équipements